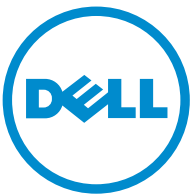



# Inspiron 3250


دليل الخدمة




طراز الكمبيوتر: Inspiron 3250  
النموذج الرقمي: D13S  
البيع الرقمي: D13S001

# الملاحظات والتنبيهات والتحذيرات

 ملاحظة: تشير كلمة "ملاحظة" إلى المعلومات المهمة التي تساعدك على تحقيق أقصى استفادة من الكمبيوتر.

 تنبيه: تشير كلمة "تنبيه" إما إلى احتمال حدوث تلف بالأجهزة أو فقدان للبيانات، كما تملك بكيفية تجنب المشكلة.

 تحذير: تشير كلمة "تحذير" إلى احتمال حدوث ضرر بالملكات أو التعرض لإصابة جسدية أو الوفاة.

حقوق الطبع والنشر © لعام 2015 لشركة Dell Inc. جميع الحقوق محفوظة. هذا المنتج محمي بموجب حقوق الطبع والنشر وحقوق الملكية الفكرية الأمريكية والدولية . Dell™ وشعار Dell هما علامتان تجاريتان لشركة Dell Inc. في الولايات المتحدة و/أو نطاقات الاختصاص الأخرى. وكل العلامات والأسماء التجارية الأخرى الواردة هنا قد تكون علامات تجارية تخص الشركات ذات الصلة المألوفة لها.

09 - 2015

مراجعة A00

# جدول المحتويات

9	قبل العمل داخل الكمبيوتر.....
9	قبل البدء .....
9	تعليقات السلامة.....
10	الأدوات الموصى باستخدامها.....
11	بعد العمل داخل الكمبيوتر.....
12	معاينة فنية.....
12	المظهر الداخلي لجهاز الكمبيوتر.....
13	مكونات لوحة النظام.....
14	إزالة غطاء الكمبيوتر.....
14	الإجراء.....
15	إعادة تركيب غطاء الكمبيوتر.....
15	الإجراء.....
16	إزالة الإطار الأمامي.....
16	المطلبات الأساسية.....
16	الإجراء.....
18	إعادة تركيب الإطار الأمامي.....
18	الإجراء.....
18	المطلبات التالية.....
19	إزالة محرك الأقراص الثابتة مقاس 3.5 بوصة.....
19	المطلبات الأساسية.....
19	الإجراء.....

**23** .....إعادة تركيب محرك الأقراص الثابتة مقاس 3.5 بوصة.

23 .....الإجراء.

23 .....المطلبات التالية.

**24** .....إزالة محركات الأقراص الثابتة مقاس 2.5 بوصة.

24 .....المطلبات الأساسية.

25 .....الإجراء.

**28** .....إعادة تركيب محركات الأقراص الثابتة مقاس 2.5 بوصة.

28 .....الإجراء.

28 .....المطلبات التالية.

**29** .....إزالة مجموعة المشتت الحراري.

29 .....المطلبات الأساسية.

30 .....الإجراء.

**32** .....إعادة وضع مجموعة المشتت الحراري.

32 .....الإجراء.

32 .....المطلبات التالية.

**33** .....إزالة وحدة الناكرة.

33 .....المطلبات الأساسية.

34 .....الإجراء.

**38** .....إعادة وضع وحدة الناكرة.

38 .....الإجراء.

39 .....المطلبات التالية.

**40** .....إزالة بطاقة الرسومات.

40 .....المطلبات الأساسية.

40 .....الإجراء.

**42** ..... إعادة تركيب بطاقة الرسومات

42 ..... الإجراءات

42 ..... المتطلبات التالية

**43** ..... إزالة علبة محرك الأقراص

43 ..... المتطلبات الأساسية

44 ..... يتطابق إجراء إزالة علبة محرك الأقراص الثابتة مقياس 2.5 بوصة مع محرك الأقراص

46 ..... يتطابق إجراء إزالة علبة محرك الأقراص مع محرك الأقراص الثابتة مقياس 3.5 بوصة

**48** ..... تركيب علبة محرك الأقراص

48 ..... الإجراءات

48 ..... المتطلبات التالية

**49** ..... إزالة المعالج

49 ..... المتطلبات الأساسية

49 ..... الإجراءات

**51** ..... إعادة وضع المعالج

51 ..... الإجراءات

52 ..... المتطلبات التالية

**53** ..... إزالة محرك القرص الضوئي

53 ..... المتطلبات الأساسية

53 ..... الإجراءات

**55** ..... إعادة تركيب محرك الأقراص الضوئية

55 ..... الإجراءات

55 ..... المتطلبات التالية

**56** ..... إزالة البطارية الخلية المصغرة

56 ..... المتطلبات الأساسية

56 ..... الإجراءات

**58**.....إعادة تركيب البطارية الخلووية المصغرة.....

58 .....الإجراء.....

58 .....المطلوبات التالية.....

**59** .....إزالة البطاقة اللاسلكية.....

59 .....المطلوبات الأساسية.....

59 .....الإجراء.....

**61**.....إعادة تركيب البطاقة اللاسلكية.....

61.....الإجراء.....

62 .....المطلوبات التالية.....

**63** .....إزالة مروحة الهيكل.....

63 .....المطلوبات الأساسية.....

63 .....الإجراء.....

**65**.....إعادة تركيب مروحة الهيكل.....

65 .....الإجراء.....

65 .....المطلوبات التالية.....

**66** .....إزالة وحدات الهوائي.....

66 .....المطلوبات الأساسية.....

67.....الإجراء.....

**69**.....إعادة تركيب وحدات الهوائي.....

69 .....الإجراء.....

69 .....المطلوبات التالية.....

**70** .....إزالة وحدة زر التيار.....

70 .....المطلوبات الأساسية.....

70 .....الإجراء.....

72 .....إعادة تركيب وحدة زر التيار.

72.....الإجراء

72.....المطلبات التالية.

73.....إزالة وحدة الإمداد بالتيار.

73.....المطلبات الأساسية.

73.....الإجراء.

76.....إعادة وضع وحدة الإمداد بالتيار.

76.....الإجراء

76.....المطلبات اللاحقة.

77.....إزالة لوحة النظام.

77.....المطلبات الأساسية.

77.....الإجراء.

80.....إعادة تركيب لوحة النظام.

80.....الإجراء

80.....المطلبات التالية.

81.....برنامج إعداد BIOS

81.....نظرة عامة.

81.....الدخول إلى برنامج إعداد BIOS.

81.....مسح كلمات المرور المنسية.

81.....المطلبات الأساسية.

81.....الإجراء.

82.....المطلبات التالية.

82.....مسح إعدادات CMOS.

82.....المطلبات الأساسية.

82.....الإجراء.

83.....المطلبات التالية.

84.....تحديث نظام الإدخال والإخراج الأساسي (BIOS)

85	الحصول على التعليمات والاتصال بشركة Dell
85	موارد المساعدة الذاتية
85	الاتصال بشركة Dell

# قبل العمل داخل الكمبيوتر

**ملاحظة:** قد تختلف الصور الموجودة في هذا المستند عن الكمبيوتر وذلك حسب التكوين الذي طلبته.



## قبل البدء

- 1 احفظ جميع الملفات المفتوحة وأغلقها وقم بإهاء جميع التطبيقات المفتوحة.
- 2 قم بإيقاف تشغيل الكمبيوتر.

– Windows 10: اضغط أو انقر فوق **إيقاف** → **الطاقة** → **إيقاف التشغيل**.

– Windows 8.1: في شاشة **Start (إيقاف)**، انقر أو اضغط على رمز التيار → **Shut down (إيقاف التشغيل)**.

– Windows 7: انقر أو اضغط على **Start (إيقاف)** → **Shut down (إيقاف التشغيل)**.

**ملاحظة:** إذا كنت تستخدم نظام تشغيل آخر، فانظر مستندات نظام التشغيل لديك لمعرفة تعليمات إيقاف التشغيل.



- 3 قم بفصل الكمبيوتر وكافة الأجهزة المتصلة به من مآخذ التيار الكهربائي الخاصة بهم.
- 4 افصل كل الكابلات مثل كابلات الهاتف وكابلات الشبكة وما إلى ذلك من جهاز الكمبيوتر.
- 5 افصل كل الأجهزة والملحقات الطرفية المتصلة، مثل لوحات المفاتيح والماوس والشاشات وما إلى ذلك من جهاز الكمبيوتر.
- 6 قم بإزالة أي بطاقة وسائط وأي أقراص ضوئية من الكمبيوتر، إن وجدت.
- 7 بعد فصل الكابلات عن جهاز الكمبيوتر، اضغط مع الاستمرار على زر التشغيل لمدة تصل إلى 5 ثوانٍ تقريبًا لغزل لوحة النظام أرضيًا.

## تعليمات السلامة

استعن بتوجيهات السلامة التالية لمساعدتك على حماية الكمبيوتر من أي تلف محتمل، وللمساعدة كذلك على ضمان سلامتك الشخصية.

**تحذير:** قبل العمل داخل الكمبيوتر، اقرأ معلومات الأمان المرفقة التي تم وضعها مع الكمبيوتر. للتعرف على المعلومات الإضافية الخاصة بأفضل ممارسات الأمان، راجع الصفحة الرئيسية الخاصة بـ "التوافق التنظيمي" من خلال [www.dell.com/regulatory\\_compliance](http://www.dell.com/regulatory_compliance).



**تحذير:** افصل كل مصادر التيار قبل فتح غطاء الكمبيوتر أو اللوحات. بعد الانتهاء من العمل داخل الكمبيوتر، أعد تركيب كل الاغطية واللوحات والمسامير قبل توصيل مصدر التيار.



**تنبيه:** لتجنب إتلاف جهاز الكمبيوتر، تأكد من أن سطح العمل مستويًا ونظيفًا.



**تنبيه:** لتجنب إتلاف المكونات والبطاقات، تعامل معها من الحواف وتجنب لمس المسامير والملاصقات.



تنبية: ليس عليك سوى استكشاف الأخطاء وإصلاحها والقيام بعمليات الإصلاح المصرح بها أو التي يتم توجيهك إليها من خلال فريق المساعدة الفني من Dell. حيث أن التلف الناتج من إجراء هذه الخدمة غير المحول من Dell لا يغطيه الضمان. راجع إرشادات السلامة التي يتم إرفاقها مع المنتج أو على موقع [www.dell.com/regulatory\\_compliance](http://www.dell.com/regulatory_compliance).



تنبية: قبل لمس أي شيء داخل الكمبيوتر، قم بتأريض تشكك بواسطة لمس سطح معدني غير مطلي، مثل السطح المعدني الموجود في الجزء الخلفي من الكمبيوتر. أثناء العمل، المس سطح معدني غير مطلي بشكل دوري لتفريغ الكهرباء الساكنة والتي قد تتلف المكونات الداخلية للكمبيوتر.



تنبية: عند فصل كبل، اسحب الموصل الخاص به أو عروة السحب، وليس الكبل نفسه. بعض الكبلات تشتمل على موصلات مزودة بعروات قفل أو مسامير إبهام يجب فكها قبل فصل الكبل. عند فصل الكبلات، حافظ على محاذاها بالتساوي لتجنب تني أي مسامير موصلات. عند توصيل الكبلات، تأكد أن المنافذ والموصلات تم توجيهها ومحاذاها بشكل صحيح.



تنبية: اضغط على أي بطاقات مُركبة وأخرها من قارئ بطاقات الوسائط.



## الأدوات الموصى باستخدامها

قد تحتاج الإجراءات الواردة في هذا المستند إلى وجود الأدوات التالية:

- مفك فيليبس
- مفك مسطح
- مضطاط بلاستيكي

## بعد العمل داخل الكمبيوتر

تنبيه: قد يؤدي ترك المسامير المتناثرة أو المفكوك داخل الكمبيوتر إلى إلحاق الضرر بالكمبيوتر بشدة.

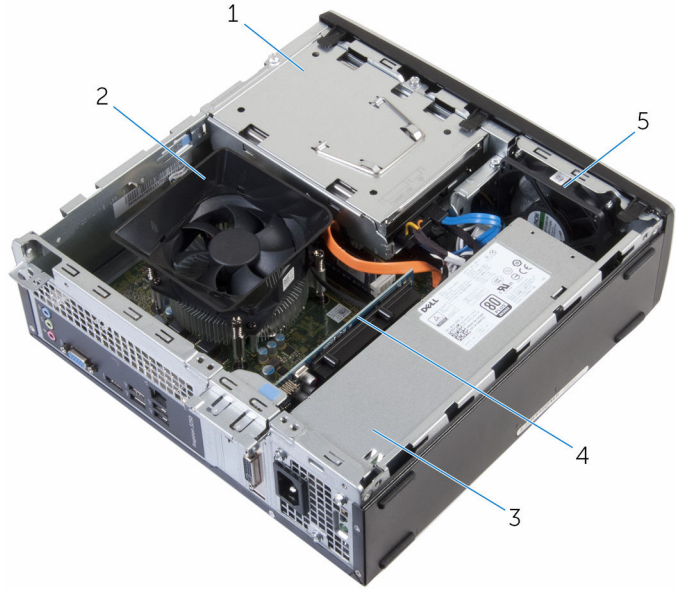


- 1 تم إعادة تركيب جميع المسامير وتأكد من عدم وجود مسامير مفكوكه بداخل الكمبيوتر.
- 2 تم بتوصيل أية أجهزة خارجية أو أجهزة طرفية وكرات قمت بإزالتها قبل العمل في الكمبيوتر الخاص بك.
- 3 أعد وضع أي بطاقات وسائط وأقراص وأي أجزاء أخرى قمت بإزالتها قبل العمل داخل الكمبيوتر.
- 4 صل الكمبيوتر وجميع الأجهزة المتصلة بالمنافذ الكهربائية الخاصة بها.
- 5 تم بتشغيل الكمبيوتر.

تحذير: قبل العمل داخل الكمبيوتر، اقرأ معلومات الأمان التي تم إرفاقها مع الكمبيوتر، واتبع الخطوات الواردة في **قبل العمل داخل الكمبيوتر**. بعد العمل داخل الكمبيوتر، اتبع التعليمات الواردة في **بعد العمل داخل الكمبيوتر**. للتعرف على المعلومات الإضافية الخاصة بأفضل ممارسات الأمان، راجع الصفحة الرئيسية الخاصة بالتوافق التنظي من خلال [www.dell.com/regulatory\\_compliance](http://www.dell.com/regulatory_compliance).



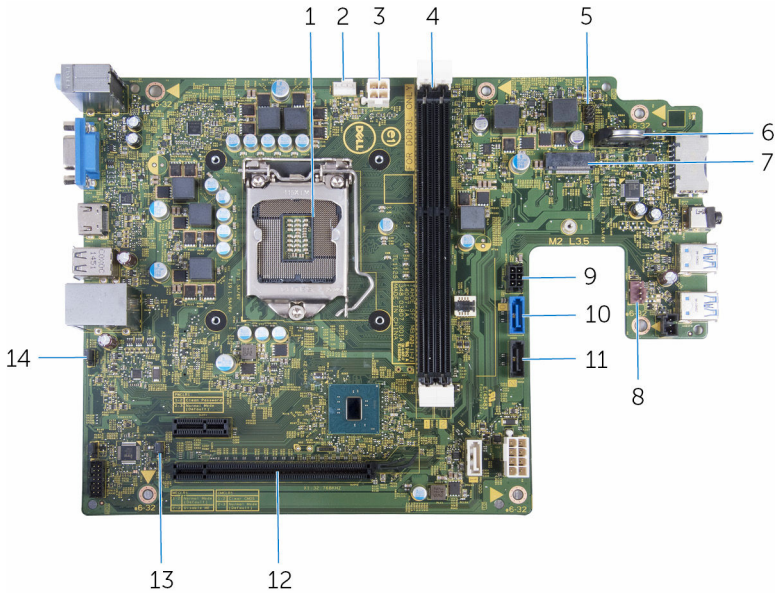
### المنظر الداخلي لجهاز الكمبيوتر



2 مروحة المعالج  
4 بطاقة الرسومات

1 علبه محرك الأقراص  
3 وحدة الإمداد بالتيار  
5 مروحة الهيكل

## مكونات لوحة النظام



1	المعالج
2	موصل كبل مروحة المعالج
3	موصل كبل الطاقة
4	فتحات وحدة الذاكرة
5	موصل كابل زر الطاقة
6	البطارية الخلية المصغرة
7	فتحة البطاقة اللاسلكية
8	موصل كابل مروحة الهيكل
9	موصل كابل طاقة محرك الأقراص
10	موصل كابل بيانات محرك الأقراص الثابتة الرئيسي
11	موصل كابل بيانات محرك الأقراص الضوئية/كابل بيانات محرك الأقراص الثابتة الثانوي
12	فتحة بطاقة الرسومات
13	وصلة CMOS
14	وصلة كلمة المرور

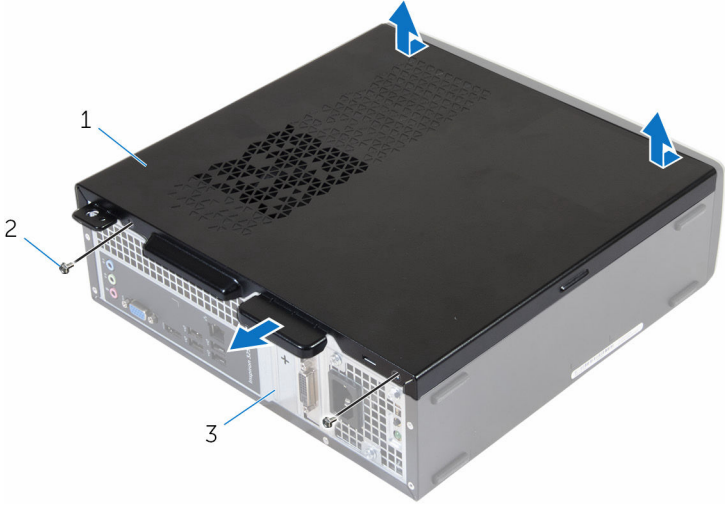
# إزالة غطاء الكمبيوتر

تحذير: قبل العمل داخل الكمبيوتر، اقرأ معلومات الأمان التي تم إرفاقها مع الكمبيوتر، واتبع الخطوات الواردة في [قبل العمل داخل الكمبيوتر](#). بعد العمل داخل الكمبيوتر، اتبع التعليمات الواردة في [بعد العمل داخل الكمبيوتر](#). للتعرف على المعلومات الإضافية الخاصة بأفضل ممارسات الأمان، راجع الصفحة الرئيسية الخاصة بالتوافق التنظفي من خلال [www.dell.com/regulatory\\_compliance](http://www.dell.com/regulatory_compliance).



## الإجراء

- 1 قم بوضع الكمبيوتر على جانبه مع جعل فتحات التهوية متجهة لأعلى.
- 2 قم بإزالة البراغي التي تثبت غطاء الكمبيوتر بالهيكل.
- 3 قم بتحرير غطاء الكمبيوتر من خلال سحبه باتجاه الجزء الخلفي للكمبيوتر.
- 4 ارفع غطاء الكمبيوتر بعيدًا عن الهيكل.



2 المسامير (2)

1 غطاء الكمبيوتر

3 الهيكل

# إعادة تركيب غطاء الكمبيوتر

تحذير: قبل العمل داخل الكمبيوتر، اقرأ معلومات الأمان التي تم إرفاقها مع الكمبيوتر، واتبع الخطوات الواردة في [قيل العمل داخل الكمبيوتر](#). بعد العمل داخل الكمبيوتر، اتبع التعليمات الواردة في [بعد العمل داخل الكمبيوتر](#). للتعرف على المعلومات الإضافية الخاصة بأفضل ممارسات الأمان، راجع الصفحة الرئيسية الخاصة بالتوافق لتنظي من خلال [www.dell.com/regulatory\\_compliance](http://www.dell.com/regulatory_compliance).



## الإجراء

- 1 قم بمحاذاة الألسنة الموجودة على غطاء الكمبيوتر مع الفتحات الموجودة على الهيكل واسحبها في اتجاه الجزء الأمامي من الكمبيوتر.
- 2 أعد تركيب المسامير التي تثبت غطاء الكمبيوتر بالهيكل.
- 3 ضع الكمبيوتر في وضع عمودي.

# إزالة الإطار الأمامي

تحذير: قبل العمل داخل الكمبيوتر، اقرأ معلومات الأمان التي تم إرفاقها مع الكمبيوتر، واتبع الخطوات الواردة في [قبل العمل داخل الكمبيوتر](#). بعد العمل داخل الكمبيوتر، اتبع التعليمات الواردة في [بعد العمل داخل الكمبيوتر](#). للتعرف على المعلومات الإضافية الخاصة بأفضل ممارسات الأمان، راجع الصفحة الرئيسية الخاصة بالتوافق لتنظفي من خلال [www.dell.com/regulatory\\_compliance](http://www.dell.com/regulatory_compliance).



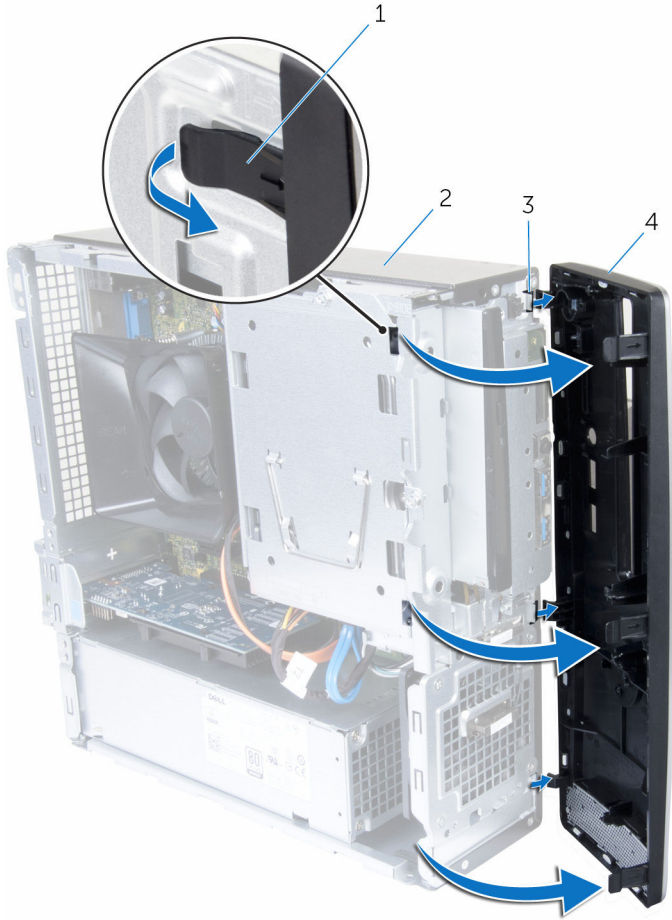
## المتطلبات الأساسية

قم بإزالة [غطاء الكمبيوتر](#).

## الإجراء

- 1 ضع الكمبيوتر في وضع عمودي.
- 2 حرر ألسنة الإطار الأمامي من خلال تحريكها نحو الخارج.

3 تم بتدوير الإطار الأمامي برفق بعيدًا عن الهيكل.



2 الهيكل  
4 الإطار الأمامي

1 الألسنة (6)  
3 الفتحات (3)

# إعادة تركيب الإطار الأمامي

تحذير: قبل العمل داخل الكمبيوتر، اقرأ معلومات الأمان التي تم إرفاقها مع الكمبيوتر، واتبع الخطوات الواردة في [قيل العمل داخل الكمبيوتر](#). بعد العمل داخل الكمبيوتر، اتبع التعليمات الواردة في [بعد العمل داخل الكمبيوتر](#). للتعرف على المعلومات الإضافية الخاصة بأفضل ممارسات الأمان، راجع الصفحة الرئيسية الخاصة بالتوافق لتنظي من خلال [www.dell.com/regulatory\\_compliance](http://www.dell.com/regulatory_compliance).



## الإجراء

- 1 قم بمحاذاة الألسنة الموجودة على الإطار الأمامي وإدخالها داخل الفتحات الموجودة في اللوحة الأمامية.
- 2 قم بتدوير الإطار الأمامي نحو الهيكل حتى تستقر السنّة الإطار الأمامي في مكانها.
- 3 ضع الكمبيوتر على جانبه.

## المتطلبات التالية

أعد تركيب [غطاء الكمبيوتر](#).

## إزالة محرك الأقراص الثابتة مقاس 3.5 بوصة

تحذير: قبل العمل داخل الكمبيوتر، اقرأ معلومات الأمان التي تم إرفاقها مع الكمبيوتر، واتبع الخطوات الواردة في [قيل العمل داخل الكمبيوتر](#). بعد العمل داخل الكمبيوتر، اتبع التعليمات الواردة في [بعد العمل داخل الكمبيوتر](#). للتعرف على المعلومات الإضافية الخاصة بأفضل ممارسات الأمان، راجع الصفحة الرئيسية الخاصة بالتوافق انتظهي من خلال [www.dell.com/regulatory\\_compliance](http://www.dell.com/regulatory_compliance).



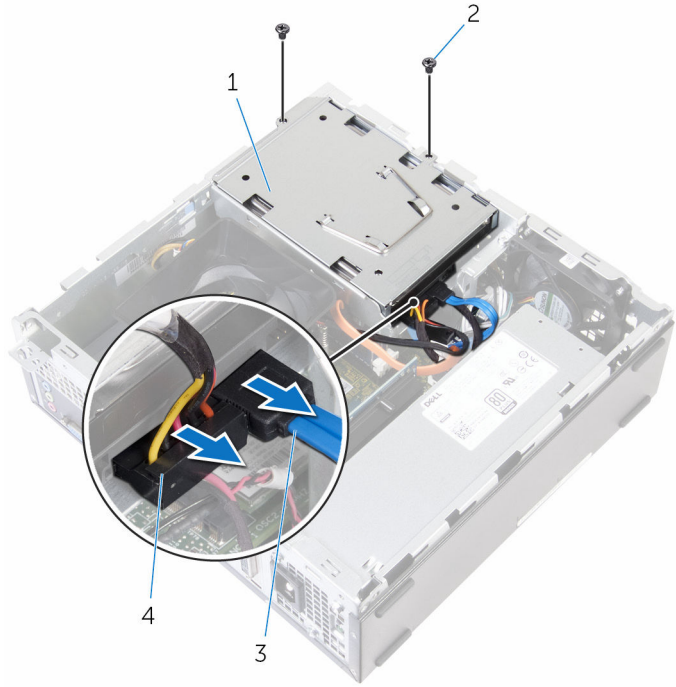
### المتطلبات الأساسية

- 1 قم بإزالة [غطاء الكمبيوتر](#).
- 2 قم بإزالة [الإطار الأمني](#).

### الإجراء

- 1 افصل كابل الطاقة وكابل البيانات عن محرك الأقراص الثابتة.

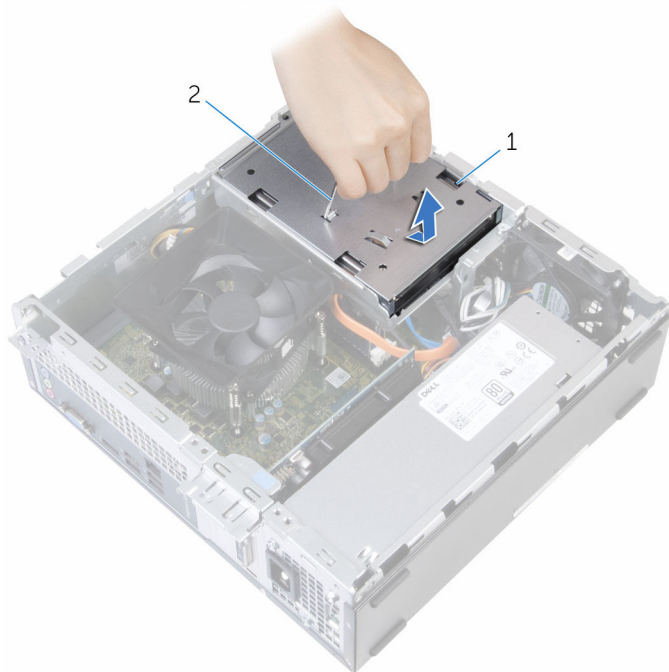
2 تم بإزالة البرغي المثبت لمجموعة محرك الأقراص الثابتة عن علبة الكمبيوتر.



2 المسامير (2)  
4 كابل الطاقة

1 مجموعة محرك الأقراص الثابتة  
3 كبل البيانات

3 باستخدام لسان السحب، اسحب مجموعة محرك الأقراص الثابتة باتجاه الجزء الداخلي من الكمبيوتر وارفعه عن علبة محرك الأقراص.



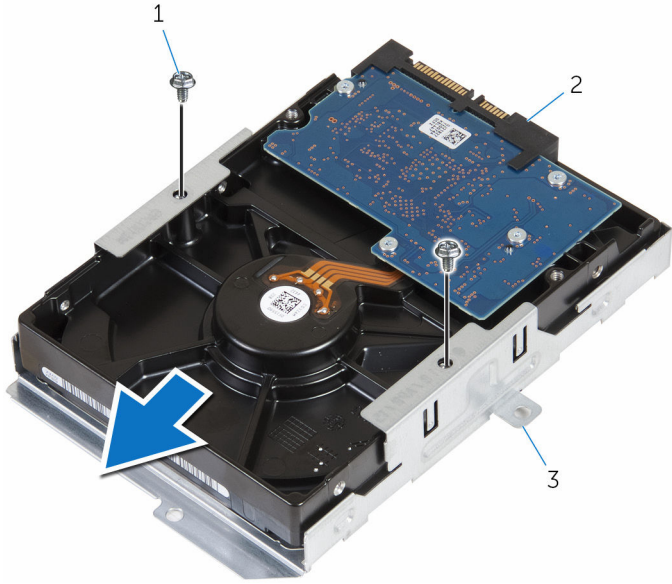
2 لسان السحب

1 مجموعة محرك الأقراص الثابتة

4 اقلب مجموعة محرك الأقراص الثابتة.

5 قم بإزالة المسامير المثبتة لحامل محرك الأقراص الثابتة في مجموعة محرك الأقراص الثابتة.

6 اسحب محرك الأقراص الثابتة إلى خارج حامل محرك الأقراص الثابتة.



2 محرك الأقراص الثابتة

1 المسامير (2)  
3 حامل محرك الأقراص الثابتة

## إعادة تركيب محرك الأقراص الثابتة مقاس 3.5 بوصة

تحذير: قبل العمل داخل الكمبيوتر، اقرأ معلومات الأمان التي تم إرفاقها مع الكمبيوتر، واتبع الخطوات الواردة في **قبل العمل داخل الكمبيوتر**. بعد العمل داخل الكمبيوتر، اتبع التعليمات الواردة في **بعد العمل داخل الكمبيوتر**. للتعرف على المعلومات الإضافية الخاصة بأفضل ممارسات الأمان، راجع الصفحة الرئيسية الخاصة بالتوافق انتظهي من خلال [www.dell.com/regulatory\\_compliance](http://www.dell.com/regulatory_compliance).



### الإجراء

- 1 اسحب محرك الأقراص الثابتة إلى داخل حامل محرك الأقراص الثابتة.
- 2 قم بحاذاة فتحات المسامير الموجودة في محرك الأقراص الثابتة مع فتحات المسامير الموجودة في حامل محرك الأقراص الثابتة.
- 3 أعد وضع المسامير اللولبية المثبتة لحامل محرك الأقراص الثابتة في محرك الأقراص الثابتة.
- 4 اقلب مجموعة محرك الأقراص الثابتة.
- 5 اسحب مجموعة محرك الأقراص الثابتة وضعها داخل علبة محرك الأقراص.
- 6 قم بإعادة تركيب البراغي المثبتة لمجموعة محرك الأقراص الثابتة على علبة الكمبيوتر.
- 7 قم بتوصيل كابل الطاقة وكابل البيانات بمجموعة محرك الأقراص الثابتة.

### المتطلبات التالية

- 1 أعد وضع **الاطار الأمامي**.
- 2 أعد تركيب **غطاء الكمبيوتر**.

## إزالة محركات الأقراص الثابتة مقاس 2.5 بوصة

تحذير: قبل العمل داخل الكمبيوتر، اقرأ معلومات الأمان التي تم إرفاقها مع الكمبيوتر، واتبع الخطوات الواردة في [قبل العمل داخل الكمبيوتر](#). بعد العمل داخل الكمبيوتر، اتبع التعليمات الواردة في [بعد العمل داخل الكمبيوتر](#). للتعرف على المعلومات الإضافية الخاصة بأفضل ممارسات الأمان، راجع الصفحة الرئيسية الخاصة بالتوافق انتظهي من خلال [www.dell.com/regulatory\\_compliance](http://www.dell.com/regulatory_compliance).



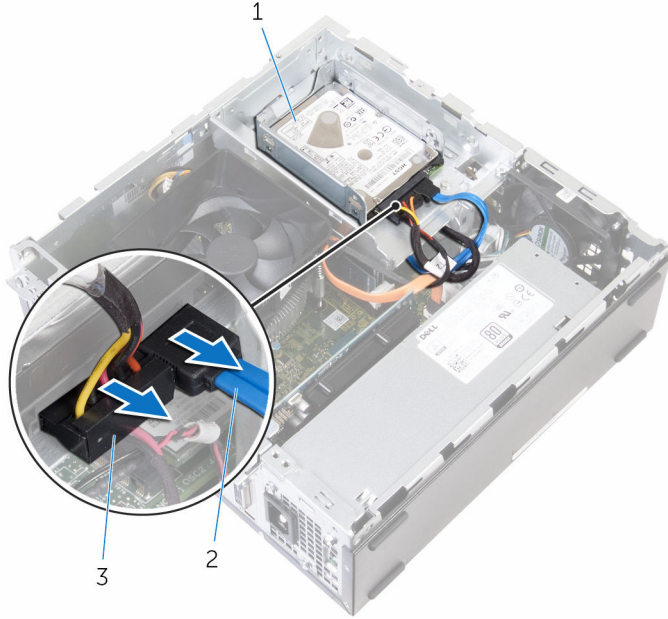
### المتطلبات الأساسية

قم بإزالة [غطاء الكمبيوتر](#).

## الإجراء

1 افصل كابل الطاقة وكابل البيانات عن محرك الأقراص الثابتة.

ملاحظة: افصل الكابلات عن محرك الأقراص الثابتة الثاني، في حالة تركيبه.



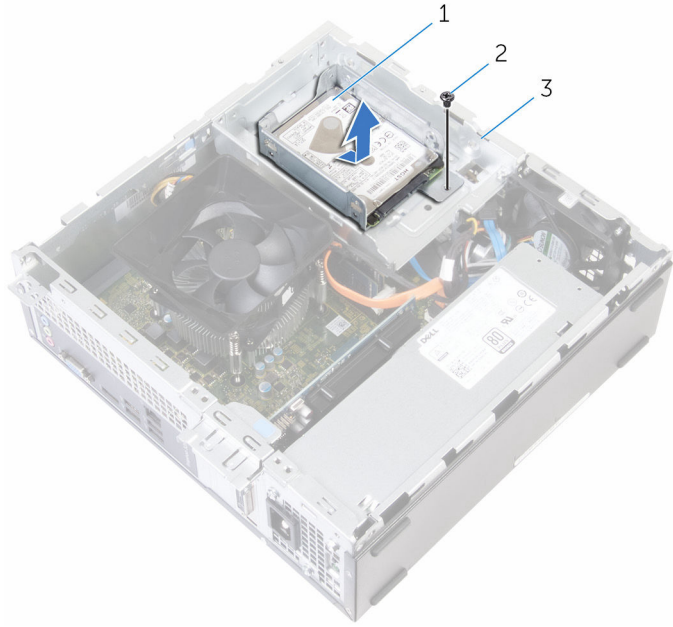
2 كبل البيانات

1 مجموعة محرك الأقراص الثابتة

3 كابل الطاقة

2 تم بإزالة البرغي المثبت لحامل محرك الأقراص الثابتة على علبة الكمبيوتر.

3 اسحب مجموعة محرك الأقراص الثابتة وارفعها عن علبة محرك الأقراص.



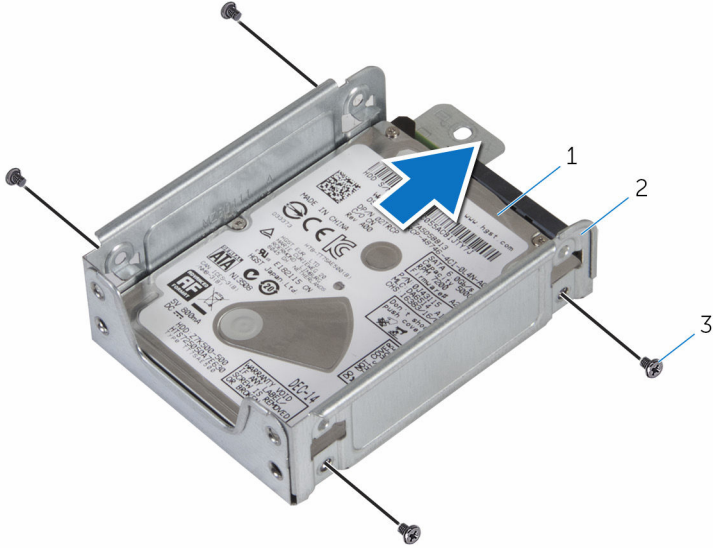
2 المسار

1 مجموعة محرك الأقراص الثابتة

3 علبة محرك الأقراص

4 قم بإزالة البراغي التي تثبت محرك الأقراص الثابتة بحامل محرك الأقراص الثابتة.


5 اسحب محرك الأقراص الثابتة إلى خارج حامل محرك الأقراص الثابتة.



2 حامل محرك الأقراص الثابتة

1 محرك الأقراص الثابتة

3 المسامير اللولبية (4)



ملاحظة: اتبع الخطوة 4 إلى الخطوة 5 لإزالة محرك الأقراص الثابتة الثانوي, في حالة تركيبه. 

# إعادة تركيب محركات الأقراص الثابتة مقاس 2.5 بوصة

تحذير: قبل العمل داخل الكمبيوتر، اقرأ معلومات الأمان التي تم إرفاقها مع الكمبيوتر، واتبع الخطوات الواردة في [قيل العمل داخل الكمبيوتر](#). بعد العمل داخل الكمبيوتر، اتبع التعليمات الواردة في [بعد العمل داخل الكمبيوتر](#). لتتصرف على المعلومات الإضافية الخاصة بأفضل ممارسات الأمان، راجع الصفحة الرئيسية الخاصة بالتوافق التنظي من خلال [www.dell.com/regulatory\\_compliance](http://www.dell.com/regulatory_compliance).



## الإجراء

- 1 اسحب محرك الأقراص الثابتة إلى داخل حامل محرك الأقراص الثابتة.
- 2 قم بمحاذاة فتحات المسامير الموجودة في محرك الأقراص الثابتة مع فتحات المسامير الموجودة في حامل محرك الأقراص الثابتة.
- 3 أعد تركيب المسامير التي تثبت محرك الأقراص الثابتة بحامل محرك الأقراص الثابتة.
- 4  **ملاحظة:** اتبع الخطوة 1 إلى الخطوة 3 لإزالة محرك الأقراص الثابتة الثانوي، في حالة تركيبه.
- 5 اسحب مجموعة محرك الأقراص الثابتة وضعها داخل علبة محرك الأقراص.
- 6 قم بإعادة تركيب البرغي المثبت لحامل محرك الأقراص الثابتة على علبة الكمبيوتر.
- 7 قم بتوصيل كابل الطاقة وكابل البيانات بمحرك الأقراص الثابتة.
- 8  **ملاحظة:** قم بتوصيل الكابلات بمحرك الأقراص الثابتة الثاني، في حالة تركيبه.

## المتطلبات التالية

أعد تركيب [غطاء الكمبيوتر](#).

## إزالة مجموعة المشتت الحراري

تحذير: قبل العمل داخل الكمبيوتر، اقرأ معلومات الأمان التي تم إرفاقها مع الكمبيوتر، واتبع الخطوات الواردة في [قيل العمل داخل الكمبيوتر](#). بعد العمل داخل الكمبيوتر، اتبع التعليمات الواردة في [بعد العمل داخل الكمبيوتر](#). للتعرف على المعلومات الإضافية الخاصة بأفضل ممارسات الأمان، راجع الصفحة الرئيسية الخاصة بالتوافق انتظهي من خلال [www.dell.com/regulatory\\_compliance](http://www.dell.com/regulatory_compliance).

تحذير: قد يصبح المشتت الحراري ساخناً أثناء التشغيل العادي. اترك المشتت الحراري لوقت كافي لكي يبرد قبل محاولة لمسه.

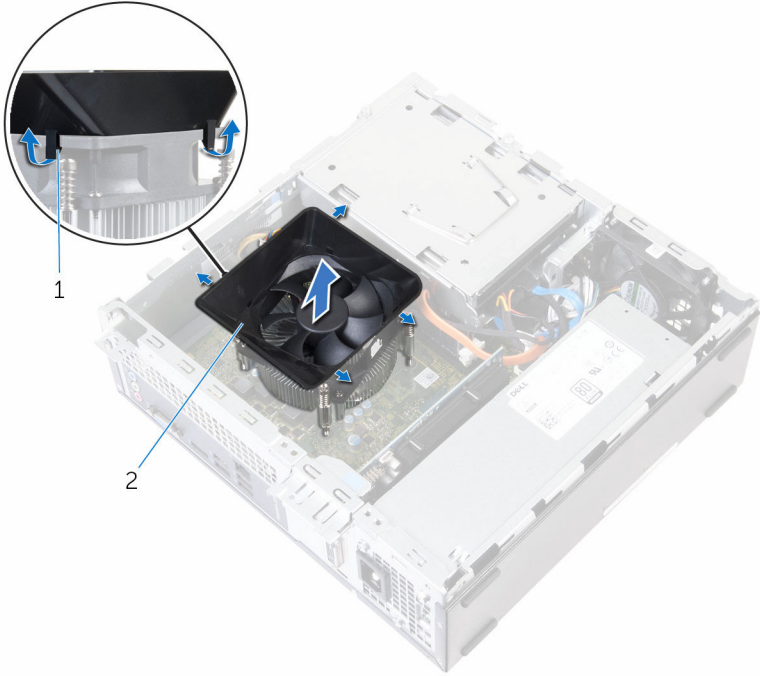
تنبيه: لضمان الحد الأقصى من التبريد للمعالج، لا تلمس مناطق توصيل الحرارة في المشتت الحراري. يمكن أن تقلل الزيوت على بشرتك من إمكانية توصيل الحرارة للشحم الحراري.

## المتطلبات الأساسية

قم بإزالة [غطاء الكمبيوتر](#).

## الإجراء

1 اسحب الألسنة للخارج ثم حرره لغطاء المروحة من مروحة المعالج.



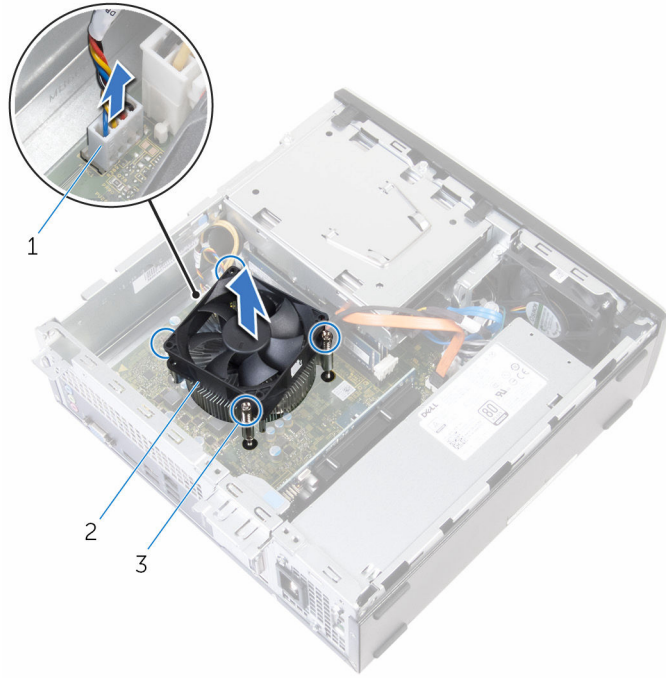
2 غطاء المروحة

1 العروات (4)

2 افضل كيل مروحة المعالج من لوحة النظام <

3 بترتيب تسلسلي (كما هو موضح على مجموعة المشتت الحراري)، فك المسامير اللولبية المثبتة لمجموعة المشتت الحراري في لوحة النظام.

4 ارفع البطارية الخلفية المصغرة مع الكبل الخاص بها خارج لوحة النظام.



2 مجموعة المشتت الحراري

1 كبل مروحة المعالج

3 مسامير تثبيت (4)

# إعادة وضع مجموعة المشتت الحراري

تحذير: قبل العمل داخل الكمبيوتر، اقرأ معلومات الأمان التي تم إرفاقها مع الكمبيوتر، واتبع الخطوات الواردة في [فيل العمل داخل الكمبيوتر](#). بعد العمل داخل الكمبيوتر، اتبع التعليمات الواردة في [بهد العمل داخل الكمبيوتر](#). للتعرف على المعلومات الإضافية الخاصة بأفضل ممارسات الأمان، راجع الصفحة الرئيسية الخاصة بالتوافق لتنظي من خلال [www.dell.com/regulatory\\_compliance](http://www.dell.com/regulatory_compliance).

تنبيه: قد تتسبب محاذاة المشتت الحراري بطريقة غير صحيحة في إتلاف لوحة النظام والمعالج.

ملاحظة: يمكن إعادة استخدام الشحم الحراري الأصلي إذا تمت إعادة تثبيت لوحة النظام والمروحة الأصلية معًا. أما إذا تم استبدال لوحة النظام أو المروحة، فاستخدم البطانة الحرارية التي يتم توفيرها في عبوة المنتج للتأكد من توصيل الحرارة.

## الإجراء

- 1 ضع مروحة المشتت الحراري على لوحة النظام.
- 2 قم بمحاذاة مسامير التثبيت الموجودة في مجموعة المشتت الحراري مع فتحات المسامير الموجودة في لوحة النظام.
- 3 قم بإحكام ربط المسامير المثبتة لمجموعة المشتت الحراري بلوحة النظام.
- 4 قم بتوصيل كبل مروحة المعالج بلوحة النظام.
- 5 قم بمحاذاة ألسنة الموجودة حسب الاتجاه المشار إليه على لغطاء المروحة مع الفتحات الموجودة على مروحة المعالج في مكانها.

## المتطلبات التالية

أعد تركيب [غطاء الكمبيوتر](#).

## إزالة وحدة الذاكرة

تحذير: قبل العمل داخل الكمبيوتر، اقرأ معلومات الأمان التي تم إرفاقها مع الكمبيوتر، واتبع الخطوات الواردة في [قبل العمل داخل الكمبيوتر](#). بعد العمل داخل الكمبيوتر، اتبع التعليمات الواردة في [بعد العمل داخل الكمبيوتر](#). للتعرف على المعلومات الإضافية الخاصة بأفضل ممارسات الأمان، راجع الصفحة الرئيسية الخاصة بالتوافق انتظهي من خلال [www.dell.com/regulatory\\_compliance](http://www.dell.com/regulatory_compliance).

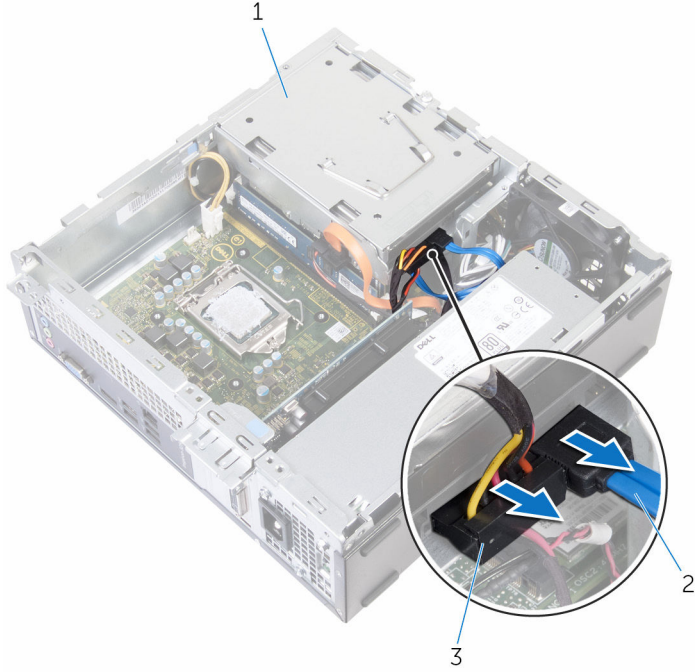


### المتطلبات الأساسية

- 1 قم بإزالة [غطاء الكمبيوتر](#).
- 2 قم بإزالة [الإطار الأمني](#).
- 3 قم بإزالة [مجموعة المشتت الحراري](#).

## الإجراء

1 افصل كابل الطاقة وكابل البيانات عن محرك الأقراص الثابتة.



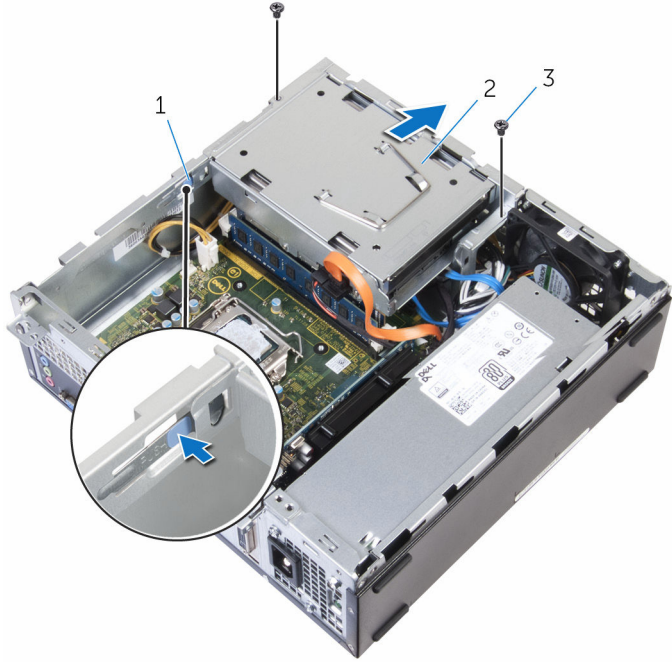
2 كبل البيانات

1 مجموعة محرك الأقراص الثابتة

3 كابل الطاقة

2 ثم بإزالة المسامير المثبتة لعلبة محرك الأقراص في الهيكل المعدني.


3 اضغط على اللسان واسحب علبة محرك الأقراص للخارج.

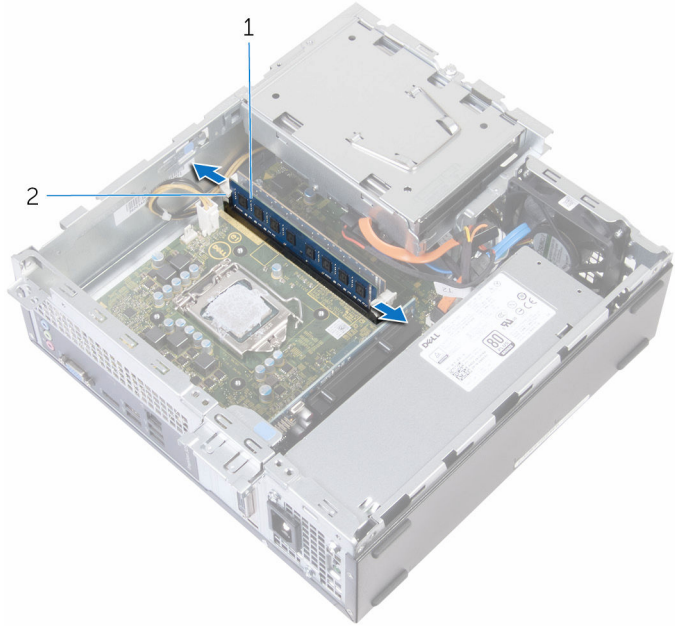


2 علبة محرك الأقراص

1 لسان  
3 المسامير (2)

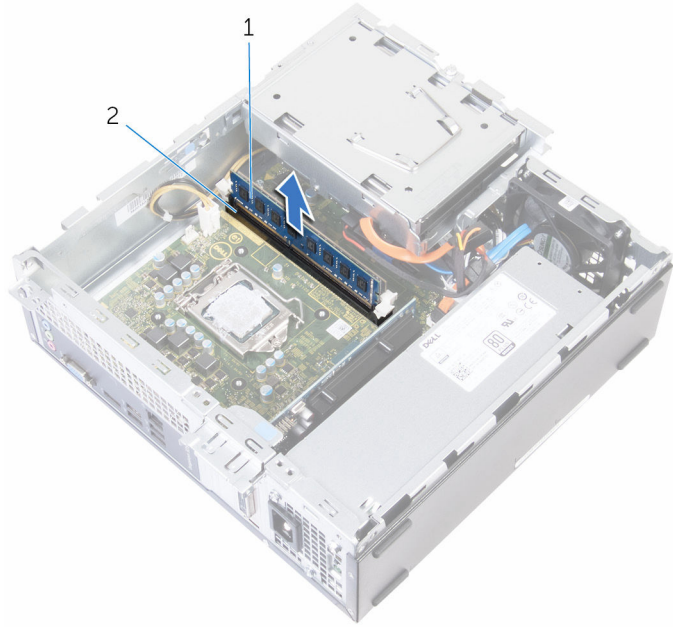
استخدم أطراف أصابعك لفضل مشابك التثبيت الموجودة على طرفي فتحة وحدة الذاكرة بعناية حتى تبرز وحدة الذاكرة للخارج.

تنبيه: لمنع إحداث تلف بوحدة الذاكرة، أمسك وحدة الذاكرة من الحواف فقط. لا تلمس المكونات الموجودة على وحدة الذاكرة. 



2 مشابك التثبيت (2)

1 وحدة الذاكرة



2 فتحة وحدة الذاكرة

1 وحدة الذاكرة

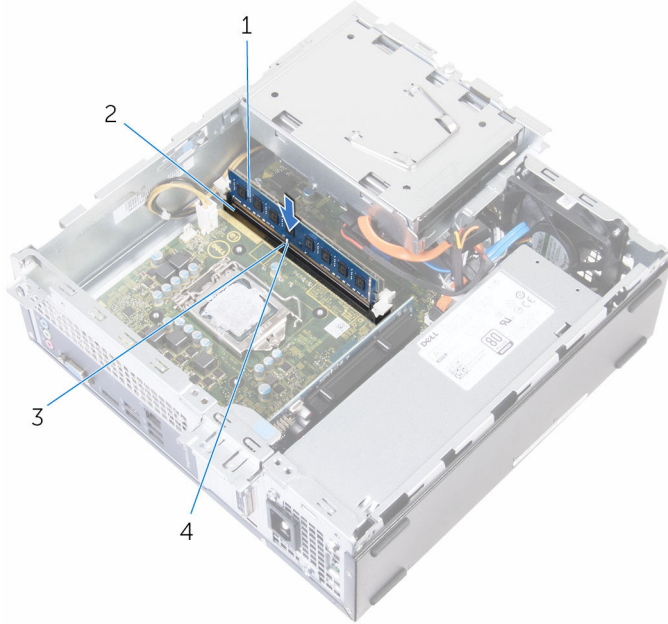
# إعادة وضع وحدة الذاكرة

تحذير: قبل العمل داخل الكمبيوتر، اقرأ معلومات الأمان التي تم إرفاقها مع الكمبيوتر، واتبع الخطوات الواردة في **قبل العمل داخل الكمبيوتر**. بعد العمل داخل الكمبيوتر، اتبع التعليمات الواردة في **بعد العمل داخل الكمبيوتر**. للتعرف على المعلومات الإضافية الخاصة بأفضل ممارسات الأمان، راجع الصفحة الرئيسية الخاصة بالتوافق التنظي من خلال [www.dell.com/regulatory\\_compliance](http://www.dell.com/regulatory_compliance).



## الإجراء

- 1 قم بحاذة الفتحة الموجودة في وحدة الذاكرة مع اللسان الموجود في فتحة وحدة الذاكرة.
  - 2 أدخل وحدة الذاكرة داخل فتحة وحدة الذاكرة، واضغط على وحدة الذاكرة لأسفل حتى تستقر في مكانها.
- ملاحظة: إذا لم تسمع صوت استقرار وحدة الذاكرة في موضعها، فقم بإزالتها وإعادة تركيبها.



- |   |                   |   |              |
|---|-------------------|---|--------------|
| 2 | فتحة وحدة الذاكرة | 1 | وحدة الذاكرة |
| 4 | السن              | 3 | لسان         |

- 3 اصحب علبه محرك الأقراص داخل الهيكل.
- 4 قم بحاذة فتحات البراهي الموجودة على علبه محرك الأقراص مع فتحات البراهي الموجودة على الهيكل.

- 5 أعد تركيب المسامير المثبتة لعلبة محرك الأقراص في الهيكل.
- 6 قم بتوصيل كابل الطاقة وكابل البيانات بمحرك الأقراص الثابتة.

## المتطلبات التالية

- 1 أعد وضع مجموعة المشتت الحراري.
- 2 أعد وضع الاطار الأمامي.
- 3 أعد تركيب غطاء الكمبيوتر.

# إزالة بطاقة الرسومات

تحذير: قبل العمل داخل الكمبيوتر، اقرأ معلومات الأمان التي تم إرفاقها مع الكمبيوتر، واتبع الخطوات الواردة في [قبل العمل داخل الكمبيوتر](#). بعد العمل داخل الكمبيوتر، اتبع التعليمات الواردة في [بعد العمل داخل الكمبيوتر](#). للتعرف على المعلومات الإضافية الخاصة بأفضل ممارسات الأمان، راجع الصفحة الرئيسية الخاصة بالتوافق انتظهي من خلال [www.dell.com/regulatory\\_compliance](http://www.dell.com/regulatory_compliance).



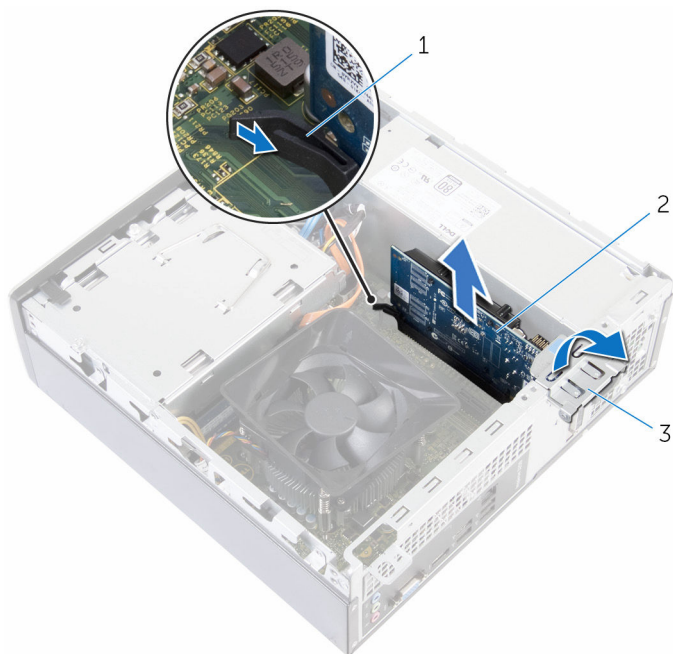
## المتطلبات الأساسية

قم بإزالة [غطاء الكمبيوتر](#).

## الإجراء

1 فتح البطاقة لأعلى من الهيكل.

2 الضغظ على لسان التثبيت بعيدًا عن بطاقة الرسومات، أمسك البطاقة من طرفيها العلويين، وأخرجها برفق من الفتحة.



2 بطاقة الرسومات

1 لسان  
3 حامل تثبيت البطاقة

# إعادة تركيب بطاقة الرسومات

تحذير: قبل العمل داخل الكمبيوتر، اقرأ معلومات الأمان التي تم إرفاقها مع الكمبيوتر، واتبع الخطوات الواردة في [قبل العمل داخل الكمبيوتر](#). بعد العمل داخل الكمبيوتر، اتبع التعليمات الواردة في [بعد العمل داخل الكمبيوتر](#). للتعرف على المعلومات الإضافية الخاصة بأفضل ممارسات الأمان، راجع الصفحة الرئيسية الخاصة بالتوافق التنظهي من خلال [www.dell.com/regulatory\\_compliance](http://www.dell.com/regulatory_compliance).



## الإجراء

- 1 قم بمحاذاة بطاقة الرسومات مع الفتحة الموجودة في لوحة النظام.
- 2 ضع البطاقة في الفتحة، واضغط عليها بقوة. تأكد من أن البطاقة مثبتة في الفتحة بإحكام.
- 3 قم بتدوير حامل تثبيت البطاقة باتجاه الكمبيوتر حتى يستقر في مكانه.
- 4 أغلق الهيكل الجانبية.

## المتطلبات التالية

- 1 أعد وضع [الإطار الأمامي](#).
- 2 أعد تركيب [غطاء الكمبيوتر](#).

# إزالة علبة محرك الأقراص

تحذير: قبل العمل داخل الكمبيوتر، اقرأ معلومات الأمان التي تم إرفاقها مع الكمبيوتر، واتبع الخطوات الواردة في [قيل العمل داخل الكمبيوتر](#). بعد العمل داخل الكمبيوتر، اتبع التعليمات الواردة في [بعد العمل داخل الكمبيوتر](#). للتعرف على المعلومات الإضافية الخاصة بأفضل ممارسات الأمان، راجع الصفحة الرئيسية الخاصة بالتوافق انتظهي من خلال [www.dell.com/regulatory\\_compliance](http://www.dell.com/regulatory_compliance).



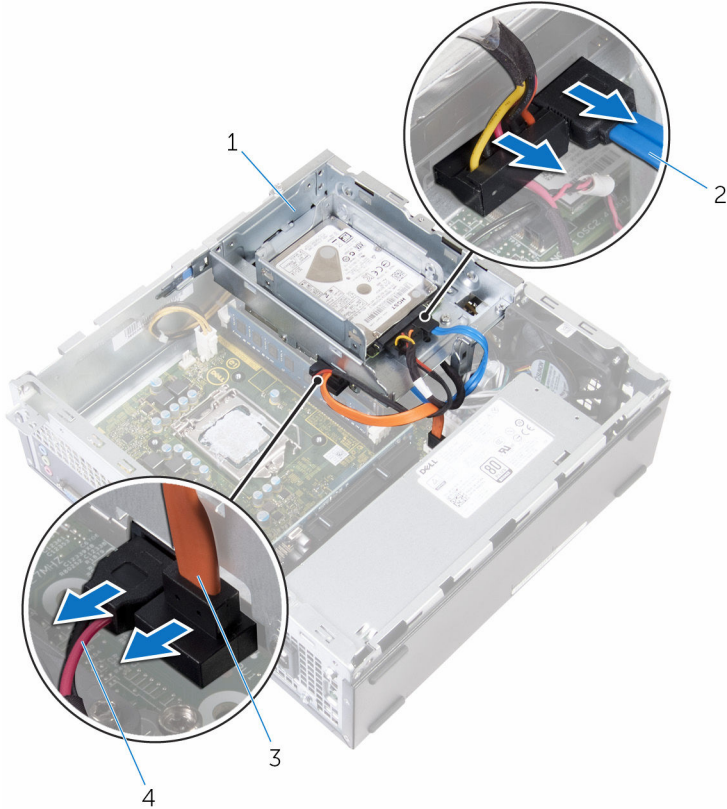
## المتطلبات الأساسية

- 1 قم بإزالة [غطاء الكمبيوتر](#).
- 2 قم بإزالة [الإطار الأمني](#).
- 3 قم بإزالة [مجموعة المشتت الحراري](#).

## ينتطبق إجراء إزالة علبة محرك الأقراص الثابتة مقاس 2.5 بوصة مع محرك الأقراص

1 افصل كابلات الطاقة والبيانات عن جميع المحركات.

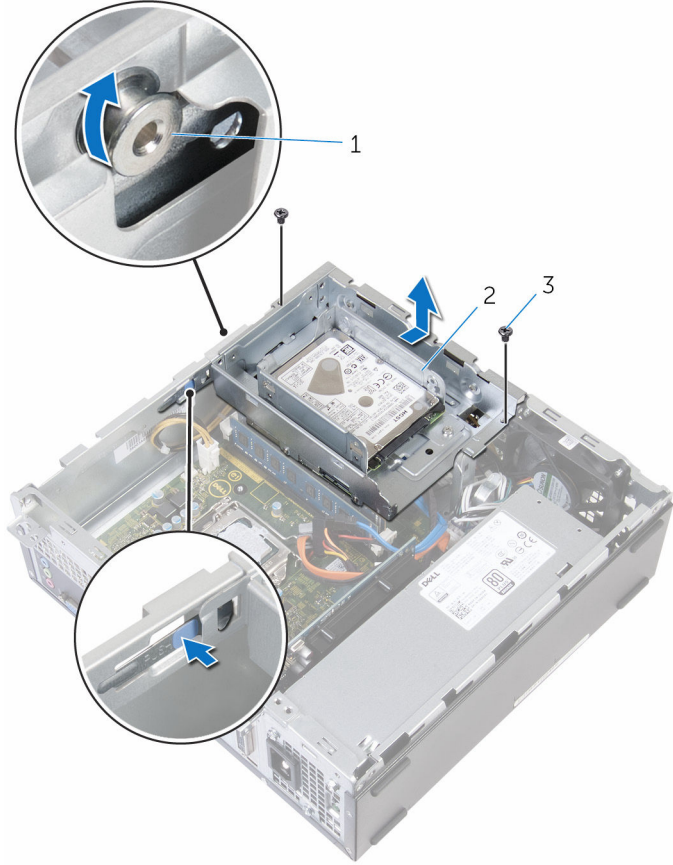
ملاحظة: يختلف عدد محركات الأقراص ونوعها حسب التكوين الذي طلبته.



- |   |                           |   |                           |
|---|---------------------------|---|---------------------------|
| 2 | كابل محرك الأقراص الثابتة | 1 | علبة محرك الأقراص         |
| 4 | كابل الطاقة               | 3 | كابل محرك الأقراص الضوئية |

2 ثم بإزالة البراغي المثبتة لعلبة محرك الأقراص في الهيكل، ثم اضغط على اللسان واسحب علبة محرك الأقراص للخارج.

3 أدر علبه محرك الأقراص بزاوية لتحرير اللسان الموجود على علبه محرك الأقراص من الفتحة الموجودة على الهيكل.



2 مجموعة محرك أقراص ثابتة مقياس 2.5 بوصة

1 لسان

3 المسامير (2)

4 ارفع علبه محرك الأقراص بعيداً عن الهيكل.

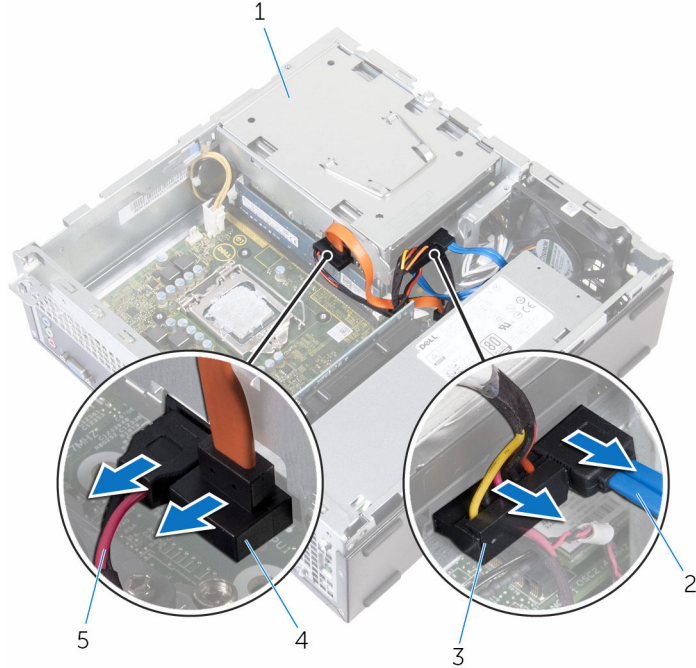
5 اتبع الإجراءات من الخطوة 2 إلى 5 في "إزالة محرك الأقراص الثابتة".

6 إزالة محرك الأقراص الضوئية، إذا كان ذلك متاحاً.

## ينتطبق إجراء إزالة علبة محرك الأقراص مع محرك الأقراص الثابتة مقاس 3.5 بوصة

1 افصل كابلات الطاقة والبيانات عن جميع المحركات.

ملاحظة: يختلف عدد محركات الأقراص ونوعها حسب التكوين الذي طلبته.



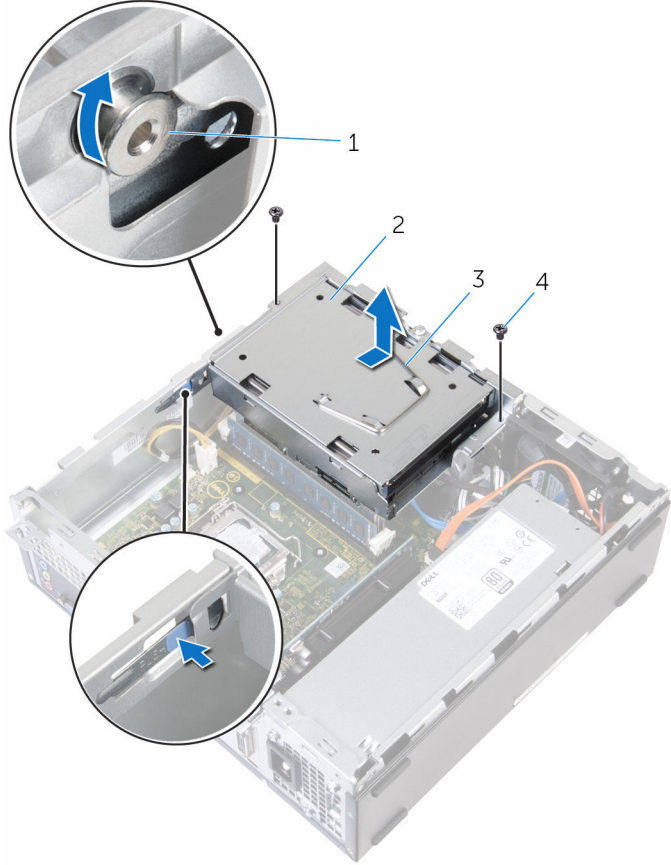
- |   |                                 |   |                               |
|---|---------------------------------|---|-------------------------------|
| 2 | كبل بيانات محرك الأقراص الثابتة | 1 | علبة محرك الأقراص             |
| 4 | كبل بيانات محرك الأقراص الضوئية | 3 | كبل تيار محرك الأقراص الثابتة |
|   |                                 | 5 | كبل تيار محرك الأقراص الضوئية |

2 ثم بإزالة البراغي المثبتة لعلبة محرك الأقراص في الهيكل، ثم اضغط على اللسان واسحب علبة محرك الأقراص للخارج.

3 أدر علبة محرك الأقراص بزاوية لتحرير اللسان الموجود على علبة محرك الأقراص من الفتحة الموجودة على الهيكل.

4 ارفع علبة محرك الأقراص بعيدًا عن الهيكل.

5 باستخدام لسان السحب، اسحب مجموعة محرك الأقراص الثابتة باتجاه الجزء الداخلي من الكمبيوتر وارفعه <



2 مجموعة محرك الأقراص الثابتة  
4 المسامير (2)

1 لسان (2)  
3 لسان السحب


6 إزالة محرك الأقراص الضوئية، إذا كان ذلك متاحاً.

# تركيب علبة محرك الأقراص

تحذير: قبل العمل داخل الكمبيوتر، اقرأ معلومات الأمان التي تم إرفاقها مع الكمبيوتر، واتبع الخطوات الواردة في [قيل العمل داخل الكمبيوتر](#). بعد العمل داخل الكمبيوتر، اتبع التعليمات الواردة في [بعد العمل داخل الكمبيوتر](#). للتعرف على المعلومات الإضافية الخاصة بأفضل ممارسات الأمان، راجع الصفحة الرئيسية الخاصة بالتوافق انتظهي من خلال [www.dell.com/regulatory\\_compliance](http://www.dell.com/regulatory_compliance).



## الإجراء

- 1 أعد تركيب [محرك الأقراص الضوئية](#)، إذا كان ذلك متاحاً.
  - 2 أعد وضع [محرك الأقراص الثابتة](#) بمقاس 2.5 بوصة.  
أو
  - 3 اصعب مجموعة محرك الأقراص الثابتة مقاس 3.5 بوصة وضعها داخل علبة محرك الأقراص، في حالة تركيبها.
  - 4 قم بحاذة اللسان الموجود على علبة محرك الأقراص مع الفتحة الموجودة بالهيكل.
  - 5 اصعب علبة محرك الأقراص داخل الهيكل.
  - 6 أعد تركيب المسامير المثبتة لعلبة محرك الأقراص في الهيكل.
  - 6 قم بتوصيل كابلات الطاقة والبيانات بجميع المحركات.
-  ملاحظة: يختلف عدد محركات الأقراص ونوعها حسب التكوين الذي طلبته.

## المتطلبات التالية

- 1 أعد وضع [مجموعة المشتت الحراري](#).
- 2 أعد وضع [الإطار الأمامي](#).
- 3 أعد تركيب [غطاء الكمبيوتر](#).

## إزالة المعالج



تحذير: قبل العمل داخل الكمبيوتر، اقرأ معلومات الأمان التي تم إرفاقها مع الكمبيوتر، واتبع الخطوات الواردة في [قبل العمل داخل الكمبيوتر](#). بعد العمل داخل الكمبيوتر، اتبع التعليمات الواردة في [بعد العمل داخل الكمبيوتر](#). للتعرف على المعلومات الإضافية الخاصة بأفضل ممارسات الأمان، راجع الصفحة الرئيسية الخاصة بالتوافق التنظي من خلال [www.dell.com/regulatory\\_compliance](http://www.dell.com/regulatory_compliance).

### المتطلبات الأساسية

- 1 قم بإزالة [غطاء الكمبيوتر](#).
- 2 قم بإزالة [الإطار الأمني](#).
- 3 قم بإزالة [مجموعة المشتت الحراري](#).

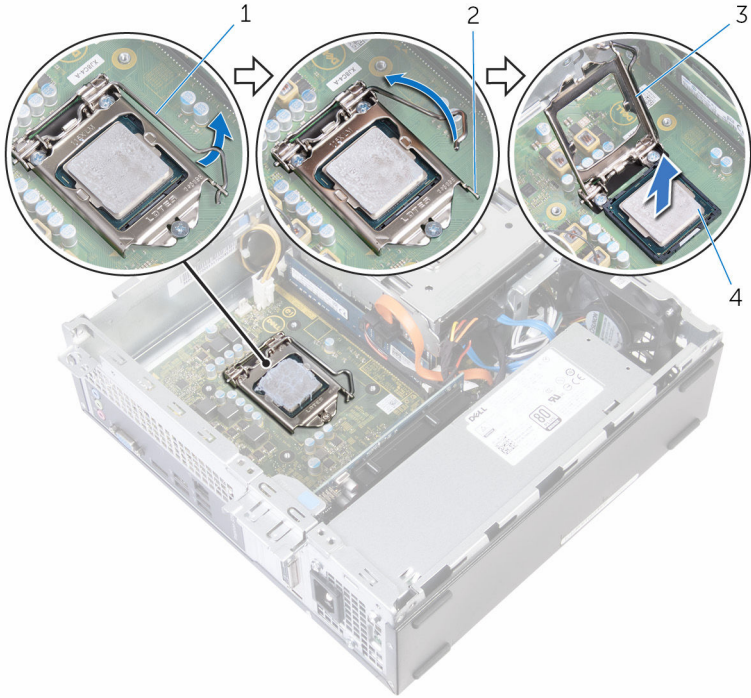
### الإجراء

**ملاحظة:** لتجنب إتلاف المعالج، تعامل مع المعالج من حوافه فقط.



- 1 اضغط على ذراع التحرير، ثم اسحب للخارج لتحريره من لسان الشيت.
- 2 قم بتحديد ذراع التحرير تمامًا لفتح غطاء المعالج.

3 ارفع المعالج برفق خارج مقبس المعالج.



2 لسان التثبيت

4 المعالج

1 ذراع التحرير

3 غطاء المعالج

## إعادة وضع المعالج

تحذير: قبل العمل داخل الكمبيوتر، اقرأ معلومات الأمان التي تم إرفاقها مع الكمبيوتر، واتبع الخطوات الواردة في **قبل العمل داخل الكمبيوتر**. بعد العمل داخل الكمبيوتر، اتبع التعليمات الواردة في **بعد العمل داخل الكمبيوتر**. للتعرف على المعلومات الإضافية الخاصة بأفضل ممارسات الأمان، راجع الصفحة الرئيسية الخاصة بالتوافق المتكفي من خلال [www.dell.com/regulatory\\_compliance](http://www.dell.com/regulatory_compliance).

تنبيه: إذا تم إعادة تركيب أي من المعالج أو المبرد الحراري، فاستخدم الشحم الحراري المرفق ضمن الطاقم لضمان استمرار التوصيل الحراري.

### الإجراء

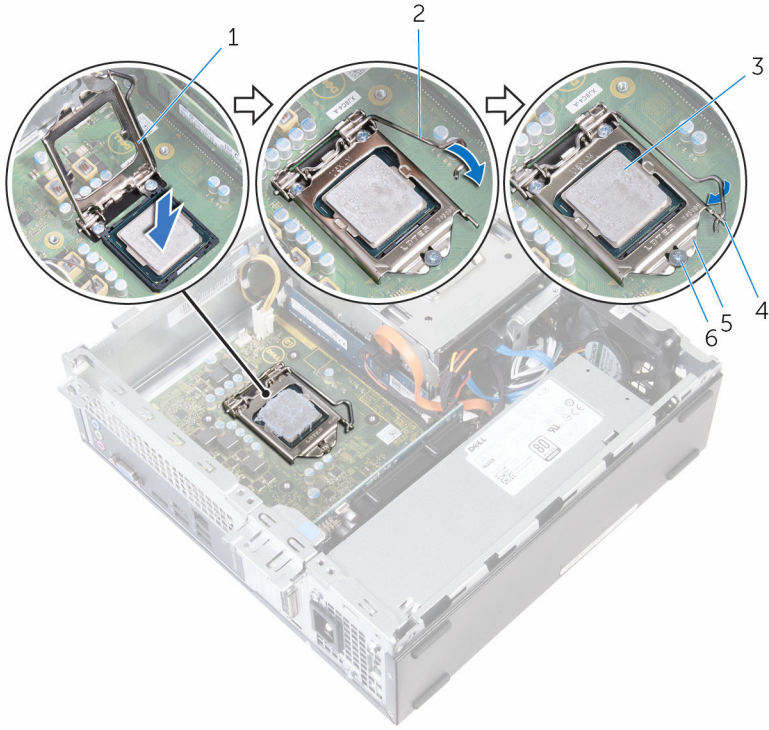
**ملاحظة:** يمكن إعادة استخدام الشحم الحراري الأصلي إذا تمت إعادة تثبيت المعالج والمشتت الحراري الأصليين معًا. أما إذا تم استبدال المعالج أو المشتت الحراري، فاستخدم البطانة الحرارية التي يتم توفيرها في عبوة المنتج للتأكد من توصيل الحرارة.

تنبيه: يجب وضع المعالج في الحاوية الخاصة به بطريقة صحيحة لتجنب تعرضه لتلف دائم.

- 1 تأكد من أن غطاء المعالج مفتوح بالكامل.
- 2 قم بتوجيه أسنان المحاذة بالمعالج مع أسنة المحاذة الموجودة على مقبس المعالج.
- 3 قم بمحاذاة زاوية المسار 1 في المعالج مع زاوية المسار 1 في علبة المعالج. ثم ضع المعالج داخل العلبة.
- 4 بعد استقرار المعالج بشكل تام في الحاوية، قم بإغلاق غطاء المعالج مع الحفاظ على ذراع التحرير ممتدة تمامًا.

تنبيه: تأكد من ضبط سن غطاء المعالج أسفل علامة المحاذة.

5 حرك ذراع التحرير للأسفل وضعه تحت اللسان الموجود في غطاء المعالج.



2 ذراع التحرير  
4 لسان  
6 علامة المخازنة

1 غطاء المعالج  
3 المعالج  
5 غطاء المعالج

## المتطلبات التالية

- 1 أعد وضع مجموعة المشتت الحراري.
- 2 أعد وضع الاطار الأمامي.
- 3 أعد تركيب غطاء الكمبيوتر.

## إزالة محرك القرص الضوئي

تحذير: قبل العمل داخل الكمبيوتر، اقرأ معلومات الأمان التي تم إرفاقها مع الكمبيوتر، واتبع الخطوات الواردة في [قبل العمل داخل الكمبيوتر](#). بعد العمل داخل الكمبيوتر، اتبع التعليمات الواردة في [بعد العمل داخل الكمبيوتر](#). للتعرف على المعلومات الإضافية الخاصة بأفضل ممارسات الأمان، راجع الصفحة الرئيسية الخاصة بالتوافق لتنظي من خلال [www.dell.com/regulatory\\_compliance](http://www.dell.com/regulatory_compliance).



### المتطلبات الأساسية

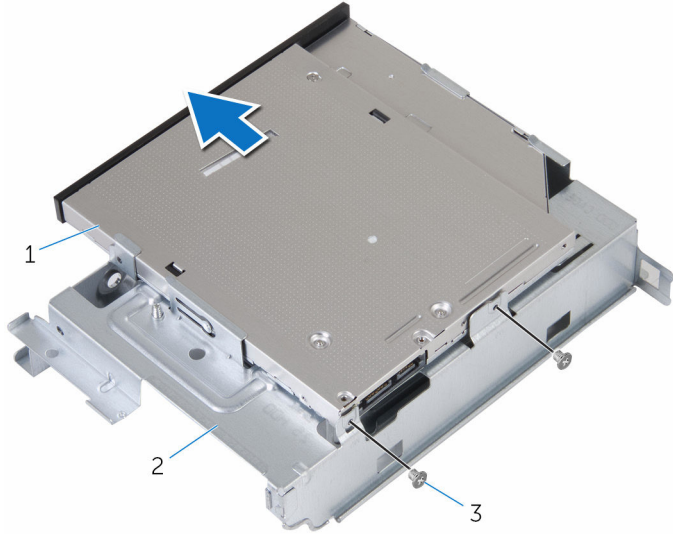
- 1 قم بإزالة [غطاء الكمبيوتر](#).
- 2 قم بإزالة [الإطار الأمني](#).
- 3 قم بإزالة [مجموعة المشتت الحراري](#).
- 4 قم بإزالة [علبة محرك الأقراص](#).

### الإجراء

- 1 اقلب علبة محرك الأقراص.
- 2 قم بإزالة البراغي المثبتة لمجموعة محرك الأقراص الضوئية على علبة الكمبيوتر.

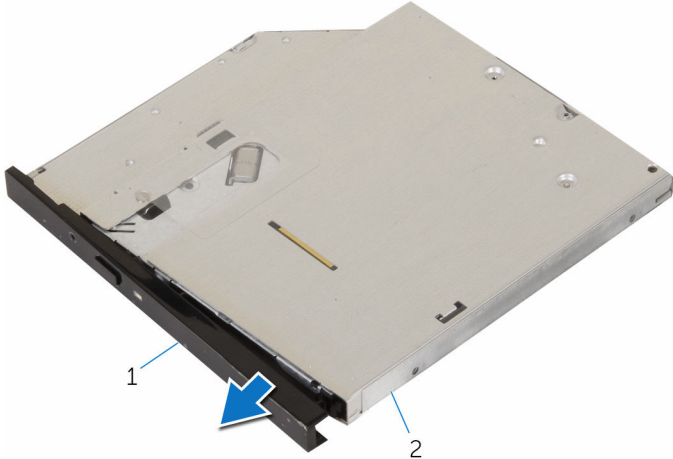
3 اسحب مجموعة محرك الأقراص الضوئية إلى خارج علبة محرك الأقراص .

ملاحظة: لاحظ اتجاه حامل محرك الأقراص الضوئية بحيث يمكنك إعادة وضعه بشكل صحيح.



1 مجموعة محرك الأقراص الضوئية  
2 علبة محرك الأقراص  
3 المسامير (2)

4 اسحب إطار محرك الأقراص الضوئية برفق وقم بإزالته من محرك الأقراص الضوئية.



1 إطار محرك الأقراص الضوئية  
2 محرك الأقراص الضوئية

# إعادة تركيب محرك الأقراص الضوئية

تحذير: قبل العمل داخل الكمبيوتر، اقرأ معلومات الأمان التي تم إرفاقها مع الكمبيوتر، واتبع الخطوات الواردة في [قيل العمل داخل الكمبيوتر](#). بعد العمل داخل الكمبيوتر، اتبع التعليمات الواردة في [بعد العمل داخل الكمبيوتر](#). للتعرف على المعلومات الإضافية الخاصة بأفضل ممارسات الأمان، راجع الصفحة الرئيسية الخاصة بالتوافق التنظي من خلال [www.dell.com/regulatory\\_compliance](http://www.dell.com/regulatory_compliance).



## الإجراء

- 1 قم بمحاذاة الألسنة الموجودة في إطار محرك الأقراص الضوئية مع الفتحات الموجودة في محرك الأقراص الضوئية وقم بتثبيت إطار محرك الأقراص الضوئية في مكانه.
- 2 اسحب مجموعة محرك الأقراص الثابتة إلى علبة محرك الأقراص.
- 3 قم بإعادة تركيب البراغي المثبتة لمجموعة محرك الأقراص الضوئية على علبة الكمبيوتر.

## المتطلبات التالية

- 1 أعد تركيب علبة [محرك الأقراص](#).
- 2 أعد وضع [مجموعة المشتت الحرارة](#).
- 3 أعد وضع [الإطار الأمامي](#).
- 4 أعد تركيب [غطاء الكمبيوتر](#).

## إزالة البطارية الخلووية المصغرة

تحذير: قبل العمل داخل الكمبيوتر، اقرأ معلومات الأمان التي تم إرفاقها مع الكمبيوتر، واتبع الخطوات الواردة في [قيل العمل داخل الكمبيوتر](#). بعد العمل داخل الكمبيوتر، اتبع التعليمات الواردة في [بعد العمل داخل الكمبيوتر](#). للتعرف على المعلومات الإضافية الخاصة بأفضل ممارسات الأمان، راجع الصفحة الرئيسية الخاصة بالتوافق انتظهي من خلال [www.dell.com/regulatory\\_compliance](http://www.dell.com/regulatory_compliance).

تنبيه: يؤدي إزالة البطارية الخلووية المصغرة إلى إعادة تعيين إعدادات برنامج ضبط BIOS. ويوصى بملاحظة إعدادات برنامج ضبط BIOS قبل إزالة البطارية الخلووية المصغرة.

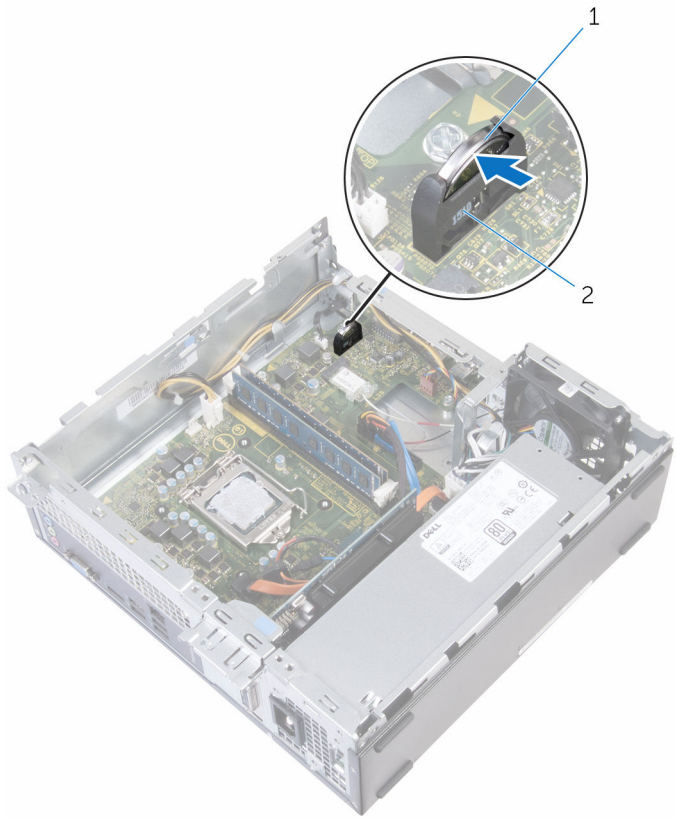


### المتطلبات الأساسية

- 1 تم إزالة غطاء الكمبيوتر.
- 2 تم إزالة الاطار الأمني.
- 3 تم إزالة مجموعة المشتت الحراري.
- 4 تم إزالة علبة محرك الأقراص.

### الإجراء

باستخدام أطراف أصابعك، اضغط برفق البطارية الخلووية المصغرة لتحريرها من مقبس البطارية الخلووية المصغرة.



مقبس البطارية 2

البطارية الخلية المصغرة 1

# إعادة تركيب البطارية الخلوية المصغرة

تحذير: قبل العمل داخل الكمبيوتر، اقرأ معلومات الأمان التي تم إرفاقها مع الكمبيوتر، واتبع الخطوات الواردة في [قيل العمل داخل الكمبيوتر](#). بعد العمل داخل الكمبيوتر، اتبع التعليمات الواردة في [بعد العمل داخل الكمبيوتر](#). للتعرف على المعلومات الإضافية الخاصة بأفضل ممارسات الأمان، راجع الصفحة الرئيسية الخاصة بالتوافق التنظي من خلال [www.dell.com/regulatory\\_compliance](http://www.dell.com/regulatory_compliance).



## الإجراء

أدخل البطارية الخلوية المصغرة في مقبس البطارية على الجوانب وثبتها في مكانها.

## المتطلبات التالية

- 1 إعادة تركيب علبة محرك الأقراص.
- 2 أعد وضع [مجموعة المشتت الحرارة](#).
- 3 أعد وضع [الاطار الأمامي](#).
- 4 أعد تركيب [غطاء الكمبيوتر](#).

# إزالة البطاقة اللاسلكية

تحذير: قبل العمل داخل الكمبيوتر، اقرأ معلومات الأمان التي تم إرفاقها مع الكمبيوتر، واتبع الخطوات الواردة في [قبل العمل داخل الكمبيوتر](#). بعد العمل داخل الكمبيوتر، اتبع التعليمات الواردة في [بعد العمل داخل الكمبيوتر](#). للتعرف على المعلومات الإضافية الخاصة بأفضل ممارسات الأمان، راجع الصفحة الرئيسية الخاصة بالتوافق التنظي من خلال [www.dell.com/regulatory\\_compliance](http://www.dell.com/regulatory_compliance).



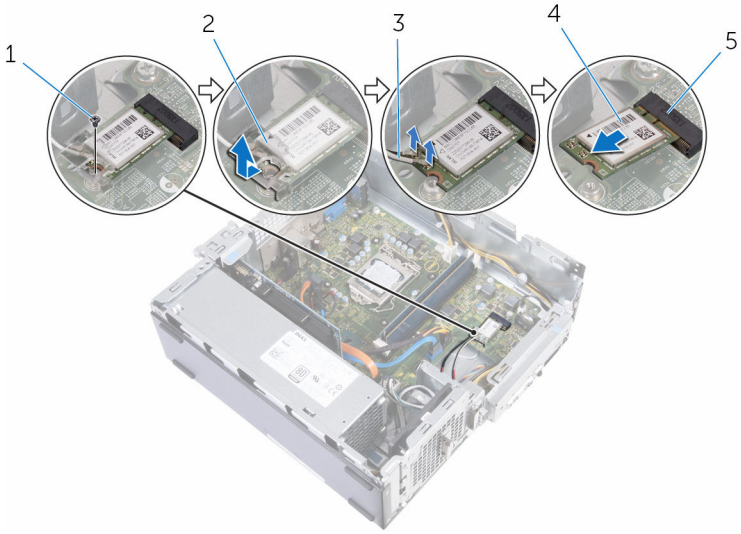
## المتطلبات الأساسية

- 1 قم بإزالة [غطاء الكمبيوتر](#).
- 2 قم بإزالة [الإطار الأمني](#).
- 3 قم بإزالة [مجموعة المشمت الحراري](#).
- 4 قم بإزالة [علبة محرك الأقراص](#).

## الإجراء

- 1 قم بإزالة المسار الذي يثبت البطاقة اللاسلكية في لوحة النظام.
- 2 قم بإزالة حامل البطاقة اللاسلكية وارفعه إلى خارج فتحة البطاقة اللاسلكية.
- 3 قم بفضل كابلات الهوائي من البطاقة اللاسلكية.

4 تم بإزاحة البطاقة اللاسلكية خارج فتحة البطاقة اللاسلكية.



2 حامل البطاقة اللاسلكية

4 البطاقة اللاسلكية

1 المسامير

3 كبلات الهوائي (2)

5 فتحة البطاقة اللاسلكية

# إعادة تركيب البطاقة اللاسلكية

تحذير: قبل العمل داخل الكمبيوتر، اقرأ معلومات الأمان التي تم إرفاقها مع الكمبيوتر، واتبع الخطوات الواردة في **قبل العمل داخل الكمبيوتر**. بعد العمل داخل الكمبيوتر، اتبع التعليمات الواردة في **بعد العمل داخل الكمبيوتر**. للتعرف على المعلومات الإضافية الخاصة بأفضل ممارسات الأمان، راجع الصفحة الرئيسية الخاصة بالتوافق المتكامل من خلال [www.dell.com/regulatory\\_compliance](http://www.dell.com/regulatory_compliance).



## الإجراء

تنبيه: لتجنب تلف البطاقة اللاسلكية، لا تضع أي كابلات أسفلها.

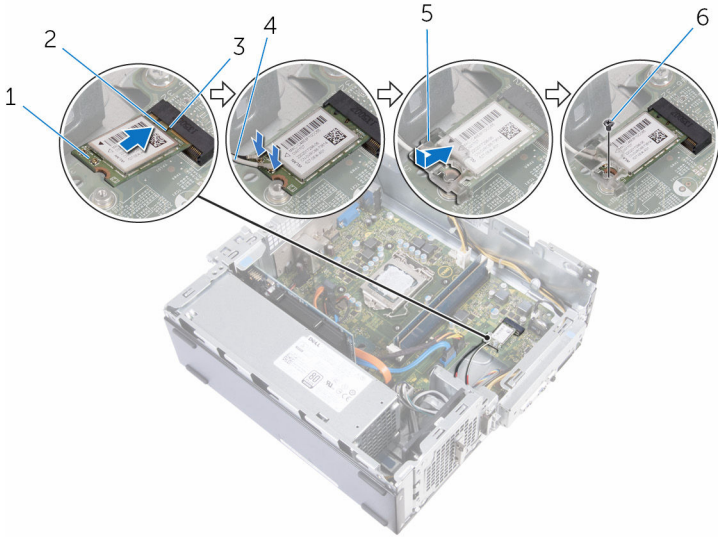


- 1 قم بمحاذاة السن الموجود على البطاقة اللاسلكية مع اللسان الموجود في فتحة البطاقة اللاسلكية.
  - 2 أدخل البطاقة اللاسلكية في فتحة البطاقة اللاسلكية.
  - 3 قم بتوصيل كابلات الهوائي بالبطاقة اللاسلكية.
- يوضح الجدول التالي نظام ألوان كابلات الهوائي للبطاقة اللاسلكية التي يدعمها الكمبيوتر الذي تجوزتك.

لون كبل الهوائي	الموصلات الموجودة في البطاقة اللاسلكية
أبيض	الكبل الرئيسي (مثلث أبيض)
أسود	الكبل الإضافي (مثلث أسود)

4 ضع حامل البطاقة اللاسلكية على البطاقة اللاسلكية وقم بمحاذاة فتحة المسبار في حامل البطاقة اللاسلكية مع فتحة المسبار في لوحة النظام.

5 أعد وضع المسار الذي يثبت البطاقة اللاسلكية في لوحة النظام.



السن	2	البطاقة اللاسلكية	1
كبلات الهوائي (2)	4	لسان	3
المسار	6	حامل البطاقة اللاسلكية	5

## المتطلبات التالية

- 1 إعادة تركيب علبة محرك الأقراص.
- 2 أعد وضع مجموعة المشمت الحراري.
- 3 أعد وضع الإطار الأمامي.
- 4 أعد تركيب غطاء الكمبيوتر.

# إزالة مروحة الهيكل

تحذير: قبل العمل داخل الكمبيوتر، اقرأ معلومات الأمان التي تم إرفاقها مع الكمبيوتر، واتبع الخطوات الواردة في [قبل العمل داخل الكمبيوتر](#). بعد العمل داخل الكمبيوتر، اتبع التعليمات الواردة في [بعد العمل داخل الكمبيوتر](#). للتعرف على المعلومات الإضافية الخاصة بأفضل ممارسات الأمان، راجع الصفحة الرئيسية الخاصة بالتوافق التنظي من خلال [www.dell.com/regulatory\\_compliance](http://www.dell.com/regulatory_compliance).

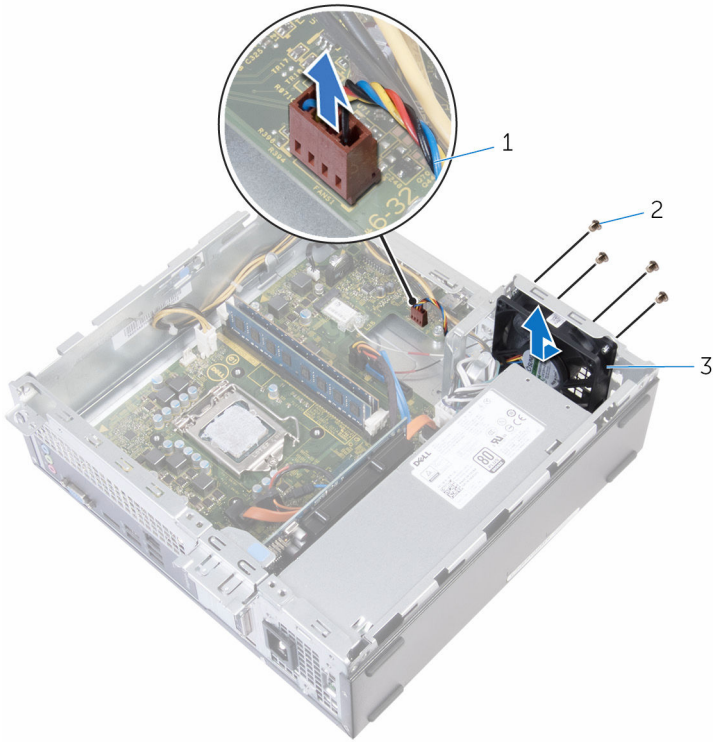


## المتطلبات الأساسية

- 1 قم بإزالة [غطاء الكمبيوتر](#).
- 2 قم بإزالة [الإطار الأمني](#).
- 3 قم بإزالة [مجموعة المشمت الحراري](#).
- 4 قم بإزالة [علبة محرك الأقراص](#).

## الإجراء

- 1 قم بإزالة المسامير المثبتة لمروحة الهيكل في الهيكل.
- 2 افصل كبل مروحة الهيكل عن موصل لوحة النظام.



2 المسامير اللولبية (4)

1 كبل مروحة الهيكل

3 مروحة الهيكل

# إعادة تركيب مروحة الهيكل

تحذير: قبل العمل داخل الكمبيوتر، اقرأ معلومات الأمان التي تم إرفاقها مع الكمبيوتر، واتبع الخطوات الواردة في [قبل العمل داخل الكمبيوتر](#). بعد العمل داخل الكمبيوتر، اتبع التعليمات الواردة في [بعد العمل داخل الكمبيوتر](#). للتعرف على المعلومات الإضافية الخاصة بأفضل ممارسات الأمان، راجع الصفحة الرئيسية الخاصة بالتوافق انتظهي من خلال [www.dell.com/regulatory\\_compliance](http://www.dell.com/regulatory_compliance).



## الإجراء

- 1 تم بحاذاة فتحات المسامير الموجودة في مروحة الهيكل مع فتحات المسامير الموجودة في الهيكل.
- 2 أعد تركيب المسامير المثبتة لمروحة الهيكل في الهيكل.
- 3 تم بتوصيل كابل مروحة الهيكل بلوحة النظام.

## المتطلبات التالية

- 1 إعادة تركيب علبة محرك الأقراص.
- 2 أعد وضع مجموعة المشتت الحراري.
- 3 أعد وضع الإطار الأمامي.
- 4 أعد تركيب غطاء الكمبيوتر.

## إزالة وحدات الهوائي

تحذير: قبل العمل داخل الكمبيوتر، اقرأ معلومات الأمان التي تم إرفاقها مع الكمبيوتر، واتبع الخطوات الواردة في [قبل العمل داخل الكمبيوتر](#). بعد العمل داخل الكمبيوتر، اتبع التعليمات الواردة في [بعد العمل داخل الكمبيوتر](#). للتعرف على المعلومات الإضافية الخاصة بأفضل ممارسات الأمان، راجع الصفحة الرئيسية الخاصة بالتوافق انتظمي من خلال [www.dell.com/regulatory\\_compliance](http://www.dell.com/regulatory_compliance).

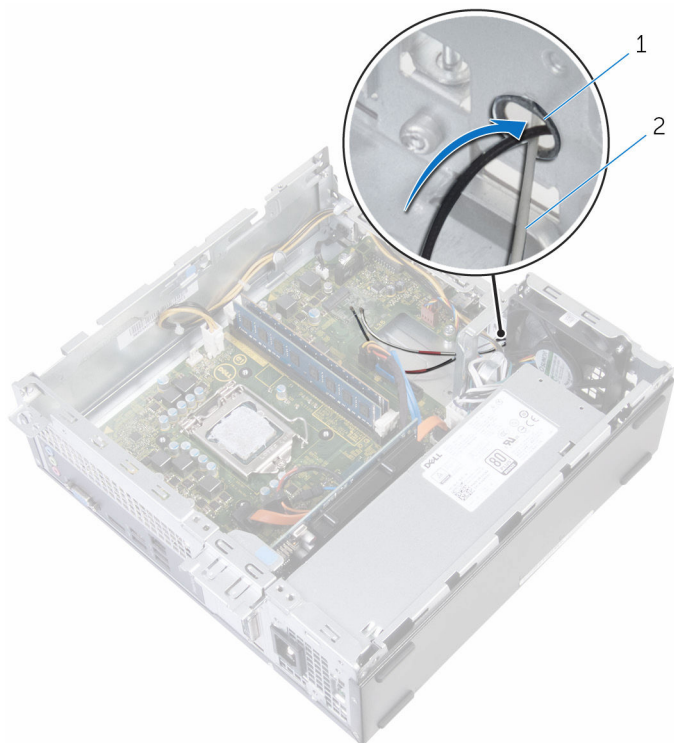


### المتطلبات الأساسية

- 1 قم بإزالة [غطاء الكمبيوتر](#).
- 2 قم بإزالة [الإطار الأمني](#).
- 3 قم بإزالة [مجموعة المشمت الحراري](#).
- 4 قم بإزالة [علبة محرك الأقراص](#).
- 5 قم بإزالة [البطاقة اللاسلكية](#).

## الإجراء

1 اسحب كابلات الهوائي برفق من خلال فتحة التوجيه الموجودة على الهيكل.

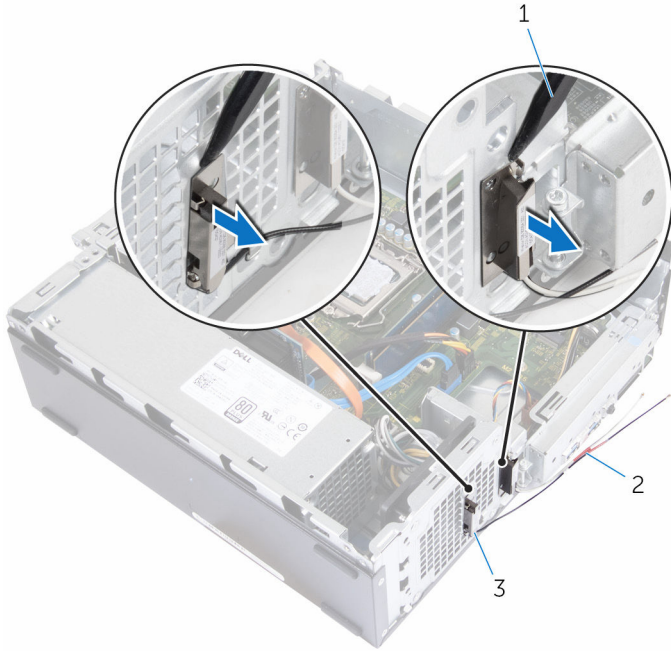


2 كابلات الهوائي (2)

1 فتحة التوجيه

باستخدام مخطاط بلاستيكي، ارفع برفق وحدات الهوائي بعيدًا عن الهيكل.

**ملاحظة:** لاحظ موقع وحدات الهوائي بحيث يمكنك إعادة تركيبها بشكل صحيح.



2 كبلات الهوائي (2)

1 مخطاط بلاستيكي

3 وحدات الهوائي (2)

# إعادة تركيب وحدات الهوائي

تحذير: قبل العمل داخل الكمبيوتر، اقرأ معلومات الأمان التي تم إرفاقها مع الكمبيوتر، واتبع الخطوات الواردة في [قبل العمل داخل الكمبيوتر](#). بعد العمل داخل الكمبيوتر، اتبع التعليمات الواردة في [بعد العمل داخل الكمبيوتر](#). للتعرف على المعلومات الإضافية الخاصة بأفضل ممارسات الأمان، راجع الصفحة الرئيسية الخاصة بالتوافق انتظهي من خلال [www.dell.com/regulatory\\_compliance](http://www.dell.com/regulatory_compliance).



## الإجراء

- 1 قم بتركيب وحدات الهوائي في الهيكل.
- 2 اسحب كابلات الهوائي من خلال فتحة التوجيه الموجودة على الهيكل.

## المتطلبات التالية

- 1 أعد وضع [بطاقة الاسلكية](#).
- 2 أعد تركيب علبة [محرك الأقراص](#).
- 3 أعد وضع [مجموعة المشتت الحراري](#).
- 4 أعد وضع [الإطار الأمامي](#).
- 5 أعد تركيب [غطاء الكمبيوتر](#).

## إزالة وحدة زر التيار

تحذير: قبل العمل داخل الكمبيوتر، اقرأ معلومات الأمان التي تم إرفاقها مع الكمبيوتر، واتبع الخطوات الواردة في [قبل العمل داخل الكمبيوتر](#). بعد العمل داخل الكمبيوتر، اتبع التعليمات الواردة في [بعد العمل داخل الكمبيوتر](#). للتعرف على المعلومات الإضافية الخاصة بأفضل ممارسات الأمان، راجع الصفحة الرئيسية الخاصة بالتوافق التنظي من خلال [www.dell.com/regulatory\\_compliance](http://www.dell.com/regulatory_compliance).



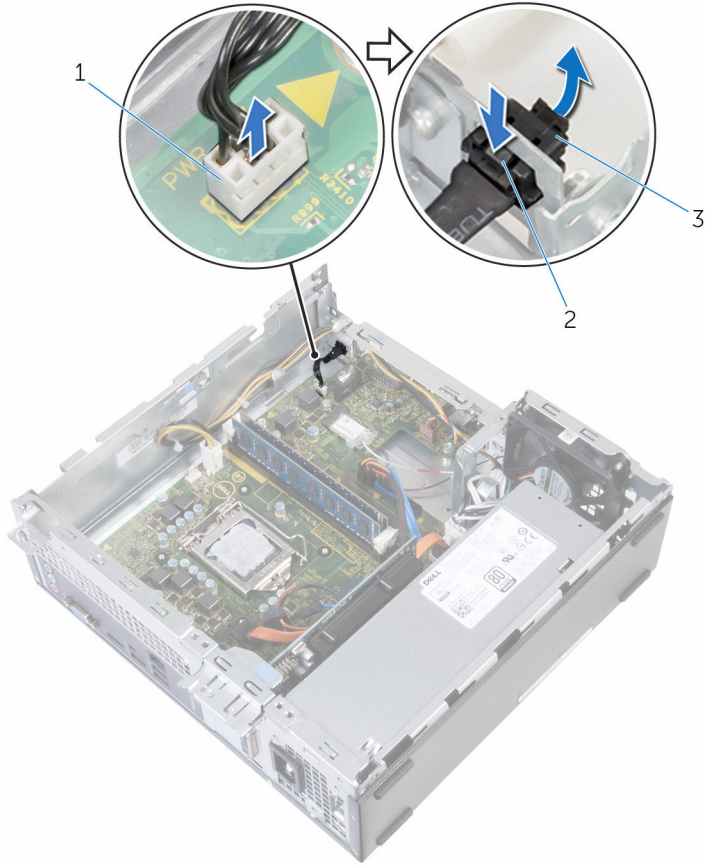
### المتطلبات الأساسية

- 1 قم بإزالة [غطاء الكمبيوتر](#).
- 2 قم بإزالة [الإطار الأمني](#).
- 3 قم بإزالة [مجموعة المشتت الحراري](#).
- 4 قم بإزالة [علبة محرك الأقراص](#).

### الإجراء

- 1 افصل كابل زر الطاقة عن لوحة النظام.
- 2 باستخدام مضطاط بلاستيكي، اضغط على المشبك الموجود على الجزء العلوي من وحدة زر الطاقة لتحريره من الهيكل.
- 3 باستخدام مضطاط بلاستيكي، اضغط على المشبك الموجود في الجزء السفلي من وحدة زر الطاقة لأعلى.

4 اسحب وحدة زر الطاقة بالإضافة إلى الكابل الخاص بها من خلال الفتحة الموجودة على اللوحة الأمامية.



2 الألسنة (2)

1 كبل زر التيار

3 وحدة زر التيار

# إعادة تركيب وحدة زر التيار

تحذير: قبل العمل داخل الكمبيوتر، اقرأ معلومات الأمان التي تم إرفاقها مع الكمبيوتر، واتبع الخطوات الواردة في [قبل العمل داخل الكمبيوتر](#). بعد العمل داخل الكمبيوتر، اتبع التعليمات الواردة في [بعد العمل داخل الكمبيوتر](#). للتعرف على المعلومات الإضافية الخاصة بأفضل ممارسات الأمان، راجع الصفحة الرئيسية الخاصة بالتوافق التنظي من خلال [www.dell.com/regulatory\\_compliance](http://www.dell.com/regulatory_compliance).



## الإجراء

- 1 اسحب كابل زر الطاقة من خلال الفتحة الموجودة على الهيكل.
- 2 قم بمحاذاة وحدة زر الطاقة وادفعها داخل الفتحة الموجودة على اللوحة الأمامية حتى تستقر المشابك الموجودة على الوحدة في مكانها.
- 3 قم بتوصيل كابل زر التشغيل بلوحة النظام.

## المتطلبات التالية

- 1 إعادة تركيب علبة محرك الأقراص.
- 2 أعد وضع مجموعة المشتت الحراري.
- 3 أعد وضع الإطار الأمامي.
- 4 أعد تركيب غطاء الكمبيوتر.

# إزالة وحدة الإمداد بالتيار

تحذير: قبل العمل داخل الكمبيوتر، اقرأ معلومات الأمان التي تم إرفاقها مع الكمبيوتر، واتبع الخطوات الواردة في [قبل العمل داخل الكمبيوتر](#). بعد العمل داخل الكمبيوتر، اتبع التعليمات الواردة في [بعد العمل داخل الكمبيوتر](#). للتعرف على المعلومات الإضافية الخاصة بأفضل ممارسات الأمان، راجع الصفحة الرئيسية الخاصة بالتوافق التنظي من خلال [www.dell.com/regulatory\\_compliance](http://www.dell.com/regulatory_compliance).



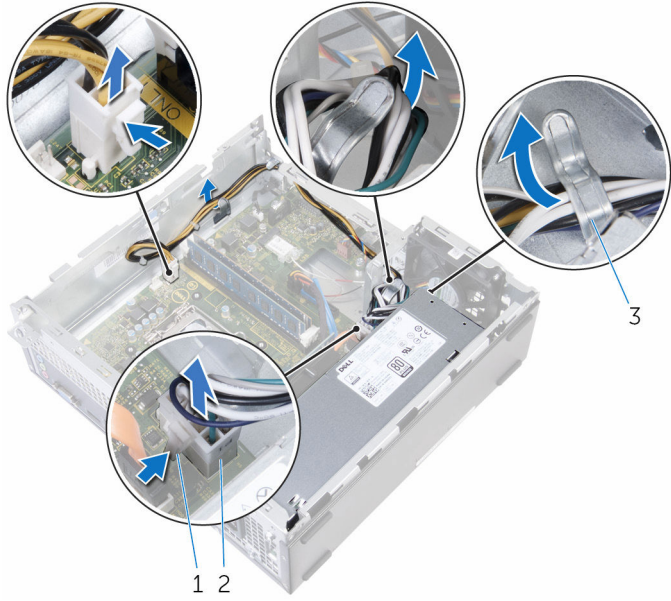
## المتطلبات الأساسية

- 1 قم بإزالة [غطاء الكمبيوتر](#).
- 2 قم بإزالة [الإطار الأمني](#).
- 3 قم بإزالة [مجموعة المشتت الحراري](#).
- 4 قم بإزالة [علبة محرك الأقراص](#).

## الإجراء

- 1 اضغط على مشابك التثبيت وافصل كبلات التيار من لوحة النظام.

2 لاحظ توجيه كبلات الهوائي وقم بإزالة الكبلات من أداة التوجيه.



2 كابل الطاقة

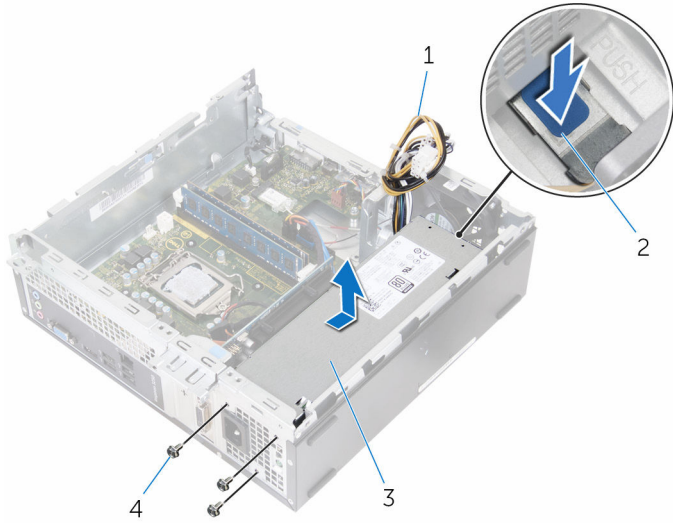
1 مشابك التثبيت (2)

3 أداة التوجيه

3 قم بإزالة المسامير المثبتة لوحدة الإمداد بالتيار في الهيكل.

4 اضغط على مشبك تثبيت وحدة إمداد الطاقة لتحرير وحدة إمداد الطاقة من الهيكل المعدني.

5 أرح وحدة الإمداد بالتيار وقم بإزالتها بعيدًا عن الهيكل المعدني.



- |   |                       |
|---|-----------------------|
| 1 | كابلات الطاقة         |
| 2 | مشبك                  |
| 3 | وحدة الإمداد بالتيار  |
| 4 | المسامير اللولبية (3) |

# إعادة وضع وحدة الإمداد بالتيار

تحذير: قبل العمل داخل الكمبيوتر، اقرأ معلومات الأمان التي تم إرفاقها مع الكمبيوتر، واتبع الخطوات الواردة في [قيل العمل داخل الكمبيوتر](#). بعد العمل داخل الكمبيوتر، اتبع التعليمات الواردة في [بعد العمل داخل الكمبيوتر](#). للتعرف على المعلومات الإضافية الخاصة بأفضل ممارسات الأمان، راجع الصفحة الرئيسية الخاصة بالتوافق التنظهي من خلال [www.dell.com/regulatory\\_compliance](http://www.dell.com/regulatory_compliance).



## الإجراء

- 1 قم بإزاحة وحدة الإمداد بالتيار نحو الجانب الخلفي للهيكل.
- 2 قم بمحاذاة فتحات المسامير الموجودة على وحدة الإمداد بالتيار مع فتحات المسامير الموجودة في الهيكل.
- 3 أعد تركيب المسامير المثبتة لوحدة الإمداد بالتيار في الهيكل.
- 4 قم بتوجيه كبلات التيار من خلال مجرى التوجيه، ثم قم بتوصيل كبلات الطاقة بلوحة النظام.
- 5 أغلق الهيكل الجانبية.

## المتطلبات اللاحقة

- 1 إعادة تركيب علبة [مركز الأقراص](#).
- 2 أعد وضع [مجموعة المشتت الحراري](#).
- 3 أعد وضع [الإطار الأمامي](#).
- 4 أعد تركيب [غطاء الكمبيوتر](#).

# إزالة لوحة النظام

تحذير: قبل العمل داخل الكمبيوتر، اقرأ معلومات الأمان التي تم إرفاقها مع الكمبيوتر، واتبع الخطوات الواردة في **قبل العمل داخل الكمبيوتر**. بعد العمل داخل الكمبيوتر، اتبع التعليمات الواردة في **بعد العمل داخل الكمبيوتر**. للتعرف على المعلومات الإضافية الخاصة بأفضل ممارسات الأمان، راجع الصفحة الرئيسية الخاصة بالتوافق التنظي من خلال [www.dell.com/regulatory\\_compliance](http://www.dell.com/regulatory_compliance).



**ملاحظة:** يتم تخزين رمز الخدمة الخاص بالكمبيوتر في لوحة النظام. يجب إدخال رمز الخدمة في برنامج إعداد BIOS بعد إعادة وضع لوحة النظام.



**ملاحظة:** يؤدي إعادة وضع لوحة النظام إلى إزالة أية تغييرات قمت بإجرائها على BIOS باستخدام برنامج إعداد BIOS. يجب إجراء التغييرات المطلوبة مجددًا بعد إعادة وضع لوحة النظام.



**ملاحظة:** قبل فصل الكيبلات من لوحة النظام، لاحظ موقع الموصلات بحيث يمكنك إعادة توصيل الكيبلات بطريقة صحيحة بعد إعادة وضع لوحة النظام.



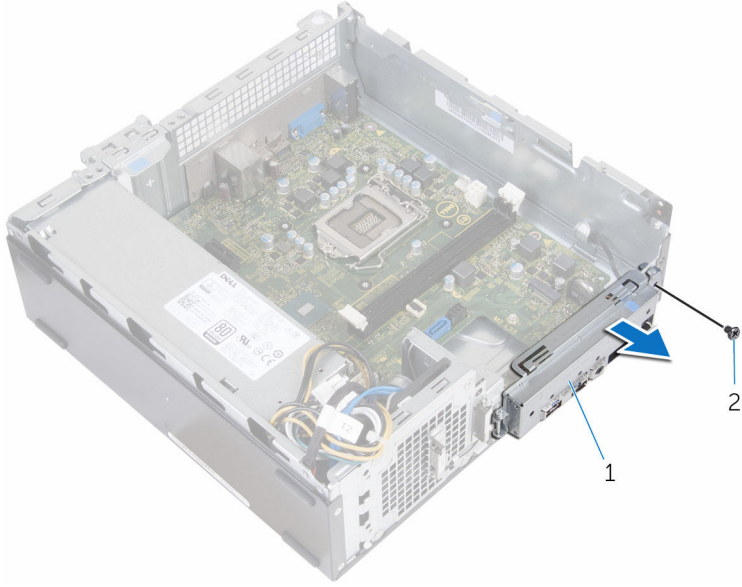
## المتطلبات الأساسية

- 1 تم إزالة **غطاء الكمبيوتر**.
- 2 تم إزالة **الإطار الأمامي**.
- 3 تم إزالة **مجموعة المشتت الحراري**.
- 4 تم إزالة **علبة محرك الأقراص**.
- 5 تم إزالة **وحدة الذاكرة**.
- 6 تم إزالة **البطاقة اللاسلكية**.
- 7 تم إزالة **بطاقة الرسومات**.

## الإجراء

- 1 أفضل كابل زر الطاقة، كابل بيانات محرك الأقراص الثابتة، وكابل بيانات محرك الأقراص الضوئية، وكابل طاقة محرك الأقراص الثابتة، ومحرك الأقراص الضوئية عن لوحة النظام.

2 ثم بإزالة البرغي الذي يثبت اللوحة الأمامية بالهيكل.



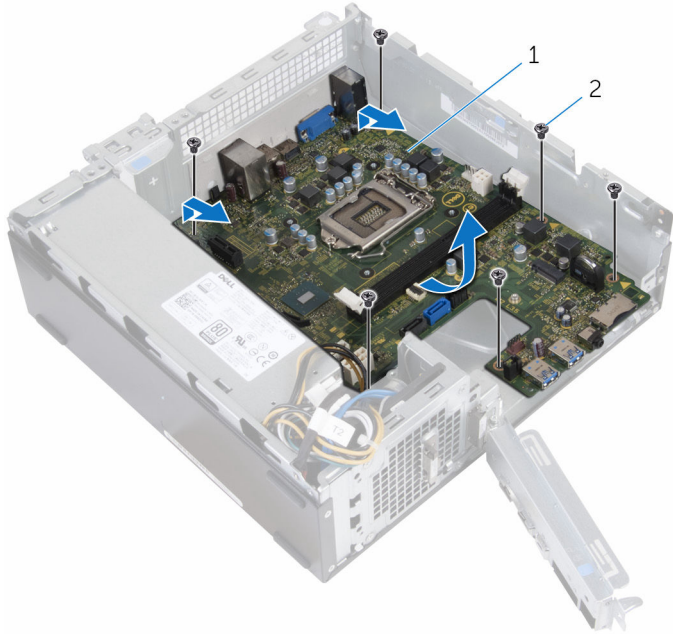
2 المسار

1 اللوحة الأمامية

3 اضغط على اللسان لأسفل لتحرير اللوحة الأمامية من الهيكل، ثم أدرها للخارج.

4 ثم يترك المسامير المثبتة للوحة النظام في الهيكل.

5 بداية من الجزء الخلفي من الهيكل، ارفع وامسح لوحة النظام للخارج عن الهيكل.



2 المسامير (6)

1 لوحة النظام

# إعادة تركيب لوحة النظام

تحذير: قبل العمل داخل الكمبيوتر، اقرأ معلومات الأمان التي تم إرفاقها مع الكمبيوتر، واتبع الخطوات الواردة في **قبل العمل داخل الكمبيوتر**. بعد العمل داخل الكمبيوتر، اتبع التعليمات الواردة في **بعد العمل داخل الكمبيوتر**. للتعرف على المعلومات الإضافية الخاصة بأفضل ممارسات الأمان، راجع الصفحة الرئيسية الخاصة بالتوافق التشغيلي من خلال [www.dell.com/regulatory\\_compliance](http://www.dell.com/regulatory_compliance).

**ملاحظة:** يتم تخزين رمز الخدمة الخاص بالكمبيوتر في لوحة النظام. يجب إدخال رمز الخدمة في برنامج إعداد BIOS بعد إعادة وضع لوحة النظام.

**ملاحظة:** يؤدي إعادة وضع لوحة النظام إلى إزالة أية تغييرات قمت بإجرائها على BIOS باستخدام برنامج إعداد BIOS. يجب إجراء التغييرات المطلوبة مجددًا بعد إعادة وضع لوحة النظام.

## الإجراء

- 1 اصحب المنافذ الموجودة على لوحة النظام إلى الفتحات الموجودة على الجزء الخلفي للهيكل، وضع لوحة النظام على الهيكل برفق.
- 2 قم بمحاذاة فتحات المسامير الموجودة على لوحة النظام مع فتحات المسامير الموجودة بالهيكل.
- 3 أعد تركيب المسامير اللولبية التي تثبت لوحة النظام بالهيكل.
- 4 أغلق اللوحة الأمامية، ثم قم بمحاذاة فتحة البرغي الموجودة على اللوحة الأمامية مع فتحة البرغي الموجودة على الهيكل.
- 5 أعد تركيب البرغي الذي يثبت اللوحة الأمامية بالهيكل.
- 6 قم بتوصيل كابل زر الطاقة، كابل بيانات محرك الأقراص الثابتة، وكابل بيانات محرك الأقراص الضوئية، وكابل طاقة محرك الأقراص الثابتة، ومحرك الأقراص الضوئية على لوحة النظام.

## المتطلبات التالية

- 1 أعد وضع [بطاقة الرسومات](#).
- 2 أعد وضع [الطاقة اللاسلكية](#).
- 3 أعد وضع [وحدة \(وحدات\) الناكرة](#).
- 4 أعد تركيب علبة [محرك الأقراص](#).
- 5 أعد وضع [مجموعة المشتت الحرارة](#).
- 6 أعد وضع [الاطار الأمامي](#).
- 7 أعد تركيب [غطاء الكمبيوتر](#).

# BIOS برنامج إعداد

## نظرة عامة

**تنبيه:** ما لم تكن مستخدماً خبيراً للكمبيوتر، لا تتم بتغيير الإعدادات الخاصة ببرنامج إعداد BIOS. بعض التغييرات يمكن أن تؤدي إلى تشغيل الكمبيوتر بطريقة غير صحيحة.



**ملاحظة:** قبل تغيير برنامج إعداد BIOS، يوصى بتدوين معلومات شاشة إعداد BIOS كرجع في المستقبل.



استخدم برنامج إعداد BIOS لـ:

- الحصول على معلومات حول الأجهزة المثبتة بالكمبيوتر، مثل عدد وحدات ذاكرة الوصول العشوائي (RAM) وسعة محرك الأقراص الثابتة وما شابه ذلك.
- تغيير معلومات تهيئة النظام.
- تعيين أو تغيير خيار يتم تحديده بمعرفة المستخدم، مثل كلمة مرور المستخدم، أو نوع محرك الأقراص الثابتة المثبت، أو تمكين أجهزة القاعدة أو تعطيلها، وهكذا.

## BIOS الدخول إلى برنامج إعداد

1 تم بتشغيل (أو إعادة تشغيل) الكمبيوتر الخاص بك.

2 أثناء اختيار التشغيل الذاتي (POST)، وعند ظهور شعار DELL، انتظر حين ظهور الموجه F2، ثم اضغط على F2 على الفور.

**ملاحظة:** يوضع موجه F2 أن لوحة المفاتيح تمت تهيئتها. قد يظهر هذا الموجه بشكل سريع، لذلك يجب عليك مراقبته، ثم الضغط على F2. في حالة قيامك بالضغط على F2 قبل الموجه F2، يتم فقدان ضغط المفتاح هذا. في حالة انتظارك طويلاً وظهور شعار نظام التشغيل، تابع الانتظار حتى ترى سطح مكتب نظام التشغيل. ثم قم بإيقاف تشغيل الكمبيوتر وأعد المحاولة.



## مسح كلمات المرور المنسية

**تحذير:** قبل العمل داخل الكمبيوتر، اقرأ معلومات الأمان التي تم إرفاقها مع الكمبيوتر، واتبع الخطوات الواردة في **قبل العمل داخل الكمبيوتر**. بعد العمل داخل الكمبيوتر، اتبع التعليمات الواردة في **بعد العمل داخل الكمبيوتر**. للتعرف على المعلومات الإضافية الخاصة بأفضل ممارسات الأمان، راجع الصفحة الرئيسية الخاصة بالتوافق التنظيمي من خلال [www.dell.com/regulatory\\_compliance](http://www.dell.com/regulatory_compliance).



## المتطلبات الأساسية

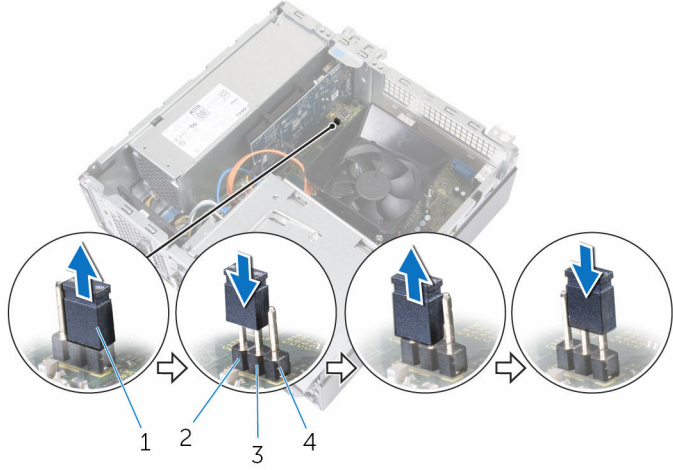
قم بإزالة غطاء الكمبيوتر.

## الإجراء

1 قم بإزالة قابس وصلة المرور ثنائية السنون من السنين 2 و3 وتركيبه في السنين 1 و2.

2 انتظر لمدة 5 ثوان.

3. قم بإزالة قابس وصلة المرور ثنائية السنون من السنين 1 و2 وتركيبه في السنين 2 و3.



1 السن رقم  
2 السن رقم

1 مقبس الوصلة  
3 السن رقم

### المطلبات التالية

أعد تركيب غطاء الكمبيوتر.

## CMOS مسح إعدادات

تحذير: قبل العمل داخل الكمبيوتر، اقرأ معلومات الأمان التي تم لرفاتها مع الكمبيوتر، واتبع الخطوات الواردة في **قبل العمل داخل الكمبيوتر**. بعد العمل داخل الكمبيوتر، اتبع التعليمات الواردة في **بعد العمل داخل الكمبيوتر**. للتعرف على المعلومات الإضافية الخاصة بأفضل ممارسات الأمان، راجع الصفحة الرئيسية الخاصة بالتوافق التنظي من خلال [www.dell.com/regulatory\\_compliance](http://www.dell.com/regulatory_compliance).



### المطلبات الأساسية

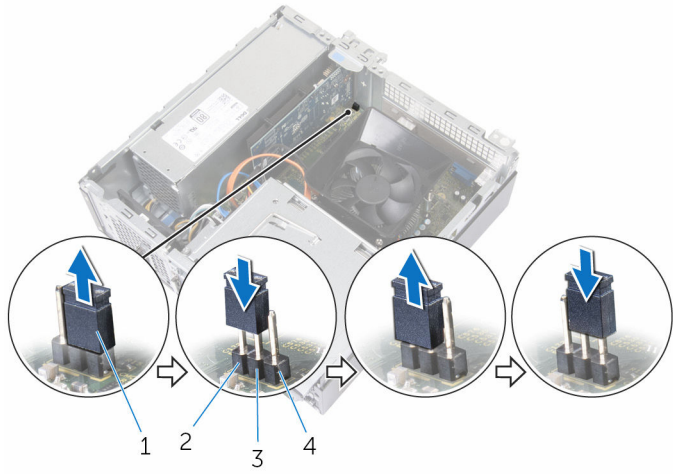
قم بإزالة غطاء الكمبيوتر.

### الإجراء

1. قم بإزالة قابس وصلة المرور ثنائية السنون من السنين 2 و3 وتركيبه في السنين 1 و2.

2. انتظر لمدة 5 ثوان.

3. تم بإزالة قابس وصلة المرور ثنائية السنون من السنين 1 و2 وتركيبه في السنين 2 و3.



السن رقم 1  
السن رقم 2  
السن رقم 3  
السن رقم 4

1 متبس الوصلة  
2 السن رقم  
3 السن رقم

### المطلبات التالية

أعد تركيب غطاء الكمبيوتر.

# (BIOS) تحديث نظام الإدخال والإخراج الأساسي

قد تحتاج إلى تحديث نظام الإدخال والإخراج الأساسي (BIOS) عندما يكون هناك تحديثًا متاحًا أو بعد إعادة تركيب لوحة النظام. لتحديث نظام الإدخال والإخراج الأساسي (BIOS):

- 1 ابدأ تشغيل الكمبيوتر.
- 2 انتقل إلى [www.dell.com/support](http://www.dell.com/support).
- 3 انقر فوق **دعم المنتج**. أدخل رقم الصيانة الخاص بالكمبيوتر المحمول، انقر فوق **إرسال**.
- 4 انقر فوق **ملاحظة:** إذا لم يكن لديك رمز الخدمة، استخدم ميزة الكشف التلقائي أو استعرض يدويًا طراز الكمبيوتر لديك. 
- 5 انقر فوق **Drivers & Downloads** (برامج التشغيل والتنزيلات).
- 6 حدد نظام التشغيل المثبت على الكمبيوتر لديك.
- 7 مرر الصفحة لأسفل وقم بتوسيع **BIOS**.
- 8 انقر فوق **Download File** (تنزيل الملف) لتنزيل أحدث إصدار من BIOS للكمبيوتر.
- 9 قم بحفظ الملف وبمجرد اكتمال التنزيل، انتقل إلى المجلد حيث تم حفظ ملف تحديث BIOS.
- 9 انقر تقرأ مزدوجًا فوق رمز ملف تحديث نظام BIOS واتبع الإرشادات التي تظهر على الشاشة.

# Dell الحصول على التعليمات والاتصال بشركة

## موارد المساعدة الذاتية

يمكنك الحصول على المعلومات والتعليمات بشأن منتجات Dell وخدماتها باستخدام مصادر المساعدة الذاتية هذه.

[www.dell.com](http://www.dell.com)

معلومات حول منتجات وخدمات Dell

تطبيق Dell Help & Support

Windows 10 و Windows 8.1



بدء تشغيل App

Windows 10



تعليمات ومساعدة التطبيق

:Windows 8.1



في بحث Windows، اكتب التعليمات والدعم. ثم اضغط على **Enter**.

الوصول إلى تعليمات في Windows 8 و Windows، و Windows 8.1 و Windows 10

اقرء فوق ابدأ → التعليمات والدعم.

الوصول إلى التعليمات في نظام التشغيل Windows 7

[www.dell.com/support/windows](http://www.dell.com/support/windows)  
[www.dell.com/support/linux](http://www.dell.com/support/linux)

التعليمات الفورية لنظام التشغيل

[www.dell.com/support](http://www.dell.com/support)

معلومات استكشاف الأخطاء وإصلاحها، وأداة المستخدم، وتعليمات الإعداد، ومواصفات المنتج، ومدونات التعليمات الفنية، وبرامج التشغيل، وتحديثات البرامج، وهكذا

راجع أنا وسماسر Dell الخاص بي في [www.dell.com/support/manuals](http://www.dell.com/support/manuals)


تعرف على نظام التشغيل لديك، وإعداد الكمبيوتر واستخدامه، والنسخ الاحتياطي للبيانات، والتشخيصات، وهكذا.

## Dell الاتصال بشركة

للاتصال بشركة Dell، أو الدعم الفني، أو مشكلات خدمة العملاء، ارجع إلى [www.dell.com/contactdell](http://www.dell.com/contactdell).

**ملاحظة:** وتختلف حالة التوافر وفقاً للبلد والمنتج، وقد لا تتوفر بعض الخدمات في بلدك.



 **ملاحظة:** إذا لم يكن لديك اتصال نشط بالإنترنت، فميكك العنور على معلومات الاتصال على فاتورة الشراء الخاصة بك أو إيصال الشحن أو الفاتورة أو كاتالوج منتج Dell.